

mQuvée

ANVÄNDARMANUAL - VINKYL



SW-12 | SW-15 | SW-28 | SW-43 | SW-45 | SW-51 | SW-75
SW-128 | SW-137 | SW-152 | SW-192 | SW-242 | SW-24 | SW-30
SW-38 | SW-44 | SW-66 | SW-125 | SW-120 | SW-126 | SW-130
SW-180 | SW-215

Denna utrustning är endast avsedd för lagring av vin.

Lindström & Sondén AB
Havsbadsvägen 1, 262 63 Ängelholm, Sweden

Innehåll

| | |
|--|-----------|
| 1. FÖRKLARING..... | 3 |
| 1.1 Elektriska krav..... | 3 |
| 1.2 Installationsbegränsningar..... | 3 |
| 1.3 Om förlängningsladdar..... | 4 |
| 1.4 Installation av vinkylan..... | 4 |
| 1.5 Vinskåpets funktioner, inledande installation..... | 5 |
| 1.6 Särskilda säkerhetsanvisningar..... | 6 |
| 2. ANVÄNDA OCH KONFIGURERA VINSKÅPET...7 | |
| 3. TEMPERATURINSTÄLLNING..... | 9 |
| 3.1 Inställning av temperatur på vinkylar..... | 9 |
| 3.2 Ställa in temperaturen för SW-24..... | 10 |
| 4. LAGRING AV VINFLASKOR..... | 13 |
| 4.1 Flaskstapling..... | 13 |
| 4.2 Flask- och hyllsäkerhet..... | 14 |
| 4.3 Fuktigheten inne i vinskåpet..... | 14 |
| 5. UNDERHÅLL..... | 14 |
| 6. PROBLEMLÖSNINGAR..... | 15 |
| 6.1 Problem och åtgärder..... | 16 |
| 6.2 Viktigt..... | 18 |
| 6.3 Varning!..... | 19 |

1. FÖRKLARING

Detta är den övergripande Användarmanualen för alla modeller av vinkylar som tillverkas av vårt företag. Utseendet på de modeller du köper kan avvika något från de som återges i manualen, dock påverkar detta inte hur vinkylarna ska hanteras eller användas. Läs noggrant igenom de avsnitt som avser den specifika modell som du valt, och förvara manualen på ett sätt så att du kan referera till den även i framtiden.

1.1 ELEKTRISKA KRAV

- Se till att det finns ett godkänt, jordat eluttag (220 240 V/50Hz) för vinskåpets strömförsörjning.
- Använd inte adapterkontakter med tre stift, och ta inte bort den tredje jordterminalen för att kunna använda en uttag för tvåstiftskontakter. Om det görs, saknar vinskåpet ett fungerande jordningsskydd, vilket leder till en mycket farlig situation med risk för elstötar.

1.2 INSTALLATIONSBEGRÄNSNINGAR

- Installera inte vinskåpet där det saknas fullgod isolering eller uppvärmning, till exempel ett kallgarage eller liknande.
- Välj en lämplig plats för vinskåpet. Placera det på en hård, jämn yta som inte utsätts för direkt solljus eller värmekällor som element, kokplattor, matlagingsutrustning osv. Ojämheter hos golvet korrigeras med hjälp av stödbenen på vinskåpets undersida.

1.3 OM FÖRLÄNGNINGSSLADDAR

Använd inte förlängningssladdar – det kan innebära säkerhetsrisker under vissa förhållanden. Om du måste använda förlängningssladd ska det vara en trededarkabel med en trestifts jordad hankontakt och en motsvarande honkontakt (för 3 stift, jordad). Förlängningssladden måste vara märkt för minst lika stor kapacitet som de nominella värdena på apparaten.

1.4 INSTALLATION AV VINKYLEN

1. Packa upp skåpet och se till att det saknar utvändiga skador eller fel (till exempel på grund av slag, deformation osv.).
2. Öppna luckan och kontrollera att alla invändiga fästen och komponenter (hyllor, bruksanvisning, kontrollpanel osv.) finns med och fungerar. Installera komponenterna enligt följande punkter, om hyllor eller fästen har lossnat under transporten.
3. Om inga problem hittas vid kontrollen, flytta skåpet till den plats där det ska stå. Platsen måste uppfylla följande specifikationer:
 - (A) Det måste finnas minst 5 cm fritt utrymme vid vinskåpets sidor. Det måste finnas minst 8 cm fritt utrymme vid vinskåpets baksida.
 - (B) Placera vinskåpet på en plan, jämn yta. Är ytan ojämn justerar du skåpets position med hjälp av justeringsfötterna under skåpet.
4. Vinskåpet får inte placeras nära värmekällor eller i utrymmen med hög luftfuktighet (tvättstugor, badrum osv.).
5. Vinskåpet får inte lutas mer än 45° när det flyttas. Låt det gå 10 minuter innan du startar skåpet, efter att det har flyttats.
6. Ombesörj fullgod ventilation om du installerar skåpet under exempelvis en arbetsbänk. I annat fall försämras funktionen.

1.5 VINSKÅPETS FUNKTIONER, INLEDANDE INSTALLATION

- Låt skåpet stå upprätt placerat i ca 24 timmar innan du ansluter det till strömkällan. På så sätt minskar du risken för fel i kylsystemet, på grund av hantering under transporten.
- Låt enheten vara igång i minst 30 minuter efter att du har anslutit den till eluttaget. Detta för att låta enheten stabilisera sig innan konfigureringar utförs.
- Vinskåpet kan ställas till valfria temperaturer mellan 5 °C och ca 20 °C (41~68 °F), så att du kan anpassa kylningen efter behoven.

Hyllor (Hylltyp och antal hyllor varierar beroende på modell.)

- Ta bort förpackningsmaterialet från hyllorna när enheten är stabilt placerad och klar att börja använda.
- Sprid ut flaskorna i skåpet så att vikten fördelas jämnt. Flaskorna får inte nudda skåpets bakre vägg eller steget i skåpets botten.
- Placera inte samtliga flaskorna högst upp eller längst ned i skåpet.
- Dra ut endast en utdragbar hylla i taget. Försök aldrig dra ut flera hyllor samtidigt.
- Vinskåpet rymmer standardflaskor av Bordeauxstorlek, så som visas nedan. Om upp till hälften av ditt lager består av flaskor av annan storlek, kan skåpets maximala kapacitet minska med 20–25 %. Om merparten av ditt lager består av större flaskor, kan skåpets maximala kapacitet minska med upp till 40 %.

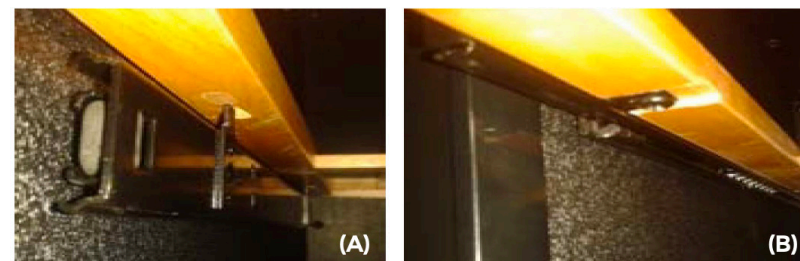
1.6 SÄRSKILDA SÄKERHETSANVISNINGAR

- Följ grundläggande säkerhetsföreskrifter vid användning.
- Använd vinskåpet endast för det avsedda syftet, enligt beskrivningen i den här handboken.
- Dra aldrig i elkabeln då vinkylen kopplas bort utan ta ett fast tag i elkontakten och dra rakt ut för att koppla bort den ur väggkontakten.
- Skadade elkablar ska omedelbart repareras eller bytas ut. Använd aldrig en kabel som är trasig eller visar tecken på slitage längs kabeln eller vid dess ändar.
- Denna apparat kan användas av barn från 8 år och uppåt, samt personer med nedsatt fysisk, sensorisk eller mental förmåga eller brist på erfarenhet och kunskap om de har fått övervakning eller instruktioner om användning av apparaten på en säkert sätt och förstå de risker som är involverade. Barn får inte leka med apparaten. Rengöring och användarunderhåll bör inte utföras av barn utan tillsyn.
- Barn bör vara under uppsyn för att säkerställa att de inte leker med vinkylen. Tillåt inte barn att klättra på, sitta på eller stå på vinkylen och ej heller att hänga från dess hyllor. Detta kan skada vinkylen.
- Förlängningssladd ska inte användas. Ha inte vinkylen påslagen om dess elkabel eller elkontakt är skadad, om vinkylen inte fungerar som den ska eller om den är skadad på annat sätt eller har tappats. Om elkabeln är skadad måste den bytas ut av tillverkaren eller dess service agent eller en liknande auktoriserad person, för att undvika skada.
- Ställ ingen annan apparat eller utrustning inne i vinkylen.

2. Använda och konfigurera vinskåpet

1. Ta bort hyllan

Om en trähylla måste bytas, kontrollera först vilken typ av skena som används.



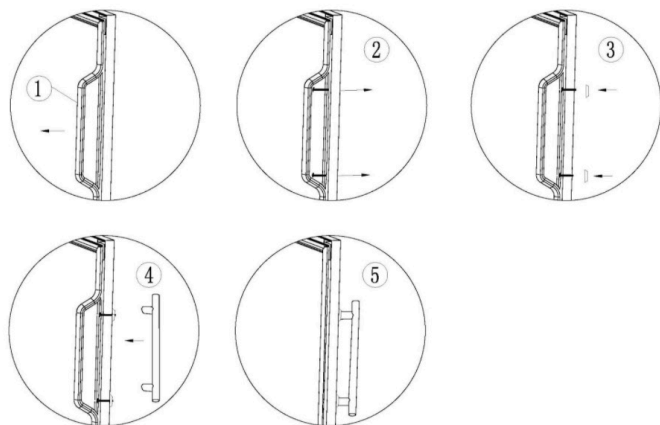
Så här tar du bort en utdragbar hylla:

1. Ta bort alla flaskor.
2. Dra ut hyllan så långt det går.
3. Om konstruktionen är samma som på bild **A**: Lyft upp hyllan från de utdragbara skenorna. Se till att hålet i trädelen passas in mot skenans stift när du monterar hyllan.

Om konstruktionen är samma som på bild **B**: a) Skruva loss trähyllan från glidskenan. b) Ta bort hyllan och sätt dit en ny. c) Skruva fast hyllan underifrån.

Om konstruktionen saknar glidskena (konstruktion **C**) ska du stänga spärren och ta ut hyllan.

2. Montera handtag (om handtag ingår i konstruktionen)



1. Dra tillbaka dörrtätningen bakom handtaget
2. Skruva i skruvar i de förborrade hålen.
3. Sätt dit tätningarna.
4. Montera handtaget.
5. Dra åt skruvarna och tryck tillbaka dörrtätningen.

3. Använda och konfigurera vinskåpet

Vinskåpet har en manöverpanel på framsidan. Manöverpanelens funktioner används för att konfigurera kylan och temperaturen.

3. TEMPERATURINSTÄLLNING

3.1 INSTÄLLNING AV TEMPERATUR PÅ VINKYLAR



3.1.1 Kontrollpanel för enkelzon





- PÅ/AV av hela systemet
- PÅ/AV av LED-belysningen inne i kylan
- Inställning för att höja temperaturen
- Inställning för att sänka temperaturen

3.1.2 Kontrollpanel för dubbelzon

Övre Kontrollpanelen

- PÅ/AV av det övre zonsystemet
- PÅ/AV av LED-belysningen inne i kylan
- Inställning för att höja temperaturen
- Inställning för att sänka temperaturen

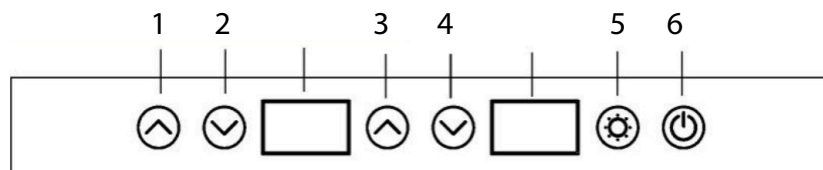
Nedre Kontrollpanelen

-  PÅ/AV av det nedre zonsystemet
-  PÅ/AV av LED-belysningen inne i kylan
-  Inställning för att höja temperaturen
-  Inställning för att sänka temperaturen

3.1.3 Växla mellan temperaturvisning

Tryck på knapparna "temperatur upp" och "temperatur ned" i 5 sekunder för att växla mellan temperaturvisning i Celsiusgrader respektive Fahrenheitgrader.

3.2 STÄLLA IN TEMPERATUREN FÖR SW-24



1. Använd knappen "Temperatur upp" för att höja den övre zonen temperatur. Temperaturen höjs med 1°C för varje knapptryckning.
2. Använd knappen "Temperatur ned" för att sänka den övre zonen temperatur. Temperaturen sänks med 1 °C för varje knapptryckning.

Temperatur i den övre zonen

3. Använd knappen "Temperatur upp" för att höja den undre zonen temperatur. Temperaturen höjs med 1 °C för varje knapptryckning.
4. Använd knappen "Temperatur ned" för att sänka den undre zonen temperatur. Temperaturen sänks med 1 °C för varje knapptryckning.

Temperatur i den undre zonen

5. Välj läge för LED-belysningen
 - a) Läge 1 (standardinställning): Eko-läget, vilket innebär att "ECO" visas på displayen och att LED-lampan tänds och släcks automatiskt när dörren öppnas och stängs.
 - b) Läge 2: När du trycker på LED-lampknappen i 5 sekunder försvinner "ECO" från displayen, vilket innebär att läge 2 aktiveras. I läge 2 tänds LED-lampan och stängs sedan av automatiskt efter 4 timmar.
6. Starta och stänga av skåpets strömförsörjning.
7. För att växla mellan Celsiusgrader och Fahrenheitgrader för temperaturvisningen: Tryck in knapp 1 och knapp 2 samtidigt i 3 sekunder.
8. Dörrlarm: Om dörren är öppen längre än 60 sekunder, startar ljudlarmet och "H1" visas på displayen.

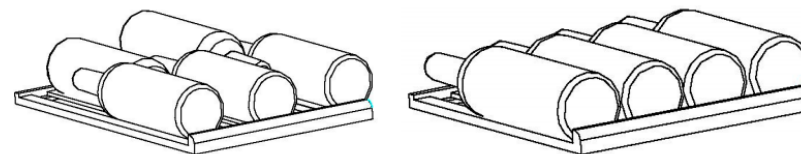
4.3 Enheten används i rumstemperaturer från 16 till 38 °C (61 - 100 °F).

4.4 Skåpet kan ställas till temperaturer inom intervallet 5~20 °C (41 ~ 68 °F). Kunden ställer in temperaturen beroende på behov.

Anmärkning:

- Det finns inget värmeelement för singelzonskylarna – står skåpet i en kall miljö kan det bli för kallt i skåpet.
- Både vinskåpet och indikatorn är aktiva tills önskad temperatur har nåtts. Singelzonsmodeller fungerar på samma sätt.
- Visade temperaturvärden är den faktiska temperaturen i skåpet. Inställd önskad temperatur visas tillfälligt medan justeringar görs. Efter 5 sekunder utan åtgärder återgår displayen till visning av faktisk temperatur.
- Temperaturen kan växla beroende på om lampan i skåpet är tänd eller släckt, och beroende på flaskornas placering.
- Temperaturen i den övre delen måste ställas lägre än i bottendelen eller på samma temperatur som i bottendelen men får inte ställas på en temperatur över den i bottendelen.

4. LAGRING AV VINFLASKOR



5.1 FLASKSTAPLING

- Kapacitet på trähylla: 4, 5, 9 eller 11 flaskor/hylla
- Kapacitet på bottenhyllaa: 5, 8 eller 12 flaskor/hylla
- Håll alltid ett 20 mm avstånd mellan flaska och den bakre väggen
- Ovanstående kapacitet gäller flaskor som mäter diameter 78 mm och höjd 300 mm. Om större flaskor förvaras i vinkylan blir kapaciteten mindre.

4.2 FLASK- OCH HYLLSÄKERHET

Säkerställ flask- och hyllsäkerhet genom att följa nedanstående förslag:

1. Sprid ut flaskorna så jämt som möjligt över hyllorna så att vikten är jämt fördelad i vinkylens. Säkerställ att inga flaskor vidrör den bakre väggen i skåpet.
2. Säkerställ att flaskorna inte endast ligger grupperade upptill eller nedtill i skåpet.
3. Följ staplingsinstruktionerna i avsnitt 2 och i enlighet med den typ av förvaringsinredning som ditt skåp är utrustat med. Förvara aldrig flaskor på en lutande hylla.
4. Fuktigheten i skåpet kan variera beroende på temperatur och fuktighet i rummet där skåpet är placerat. Det kan vara lämpligt att linda in flaskorna i plastfolie innan de läggs in i skåpet och på så sätt undvika att flaskornas etiketter förstörs.

4.3 FUKTIGHETEN INNE I SKÅPET: 50 % + 80 %

5. UNDERHÅLL

För att säkerställa bästa prestanda och pålitlig, varaktig funktion vänligen följ följande enkla underhållnings- och rengöringsåtgärder:

- Dra ur elkabeln från väggkontakten före rengöring av vinkylens baksida och före förflyttning av vinkylens.
- Dra ur elkabeln från väggkontakten och töm vinkylens före invändig rengöring. Insidan bör rengöras noga en gång om året. Använd vatten och mildt rengöringsmedel och torka av ordentligt.
- För att säkerställa att vinkylens har en pålitlig och varaktig funktion bör den kontrolleras regelbundet. Informera återförsäljaren om något onormalt upptäcks.

6. PROBLEMLÖSNINGAR

| Problem | Åtgärd |
|-------------------------------|--|
| Fungerar inte | Är elkabeln ansluten? |
| | Har en säkring gått? |
| | Elavbrott? |
| Kylningsproblem | Står vinkylens nära en värmekälla? |
| | Är dörren ordentligt stängd eller har den öppnats alltför många gånger under kort tid? |
| | Är det något problem med dörrlisten eller är den skadad? |
| | Allt för många flaskor på samma hylla? |
| | Är luft in-/utsläppet blockerat? |
| | Är inställningarna korrekta? |
| | Otillräckligt ventilationsutrymme till höger eller vänster om vinkylens? |
| Är ventilationen tillräcklig? | |
| Oljud | Står vinkylens på en plan yta? |
| | Vidrör flaskorna väggen? |
| | Är några delar lösa eller borttagna? |

Om problem kvarstår även efter ovanstående kontroll, vänligen kontakta ett servicecenter eller en återförsäljare.

6.1 PROBLEM OCH ÅTGÄRDER

OBS: följande utgör normala förhållanden.

A) Kompressorn startar inte

Kompressorn startar inte om rumstemperaturen är lägre än den som vinkylen är inställd på, dock startar kompressorn om värmen höjs i rummet.

B) Återstart av kompressorn

Kompressorn stannar när kylsystemet nått förinställd temperatur och startar igen för att kyla och bibehålla den önskade temperaturen. Vänta minst 5 minuter mellan återstart av vinkylen.

C) Imma på vinkylens väggbeläggning

Imma kan uppstå på vinkylens väggbeläggning, speciellt på glasdörren, om rummet där vinkylen står är fuktigt. Detta uppstår då fuktig luft kommer i kontakt med vinkylens ytor. Torka av med en torr trasa.

D) Ljud från rinnande vätska

- Bubblande, gurglande ljud eller svaga vibrationer som är ett resultat av att köldmediet cirkulerar i rörsystemen.
- Små smållar och knastrande ljud som kommer från att avfrostningssystemet smälter frost som har byggts upp.
 1. Ljud från kompressorn då det startar och stannar.
 2. Ljud från kylvätskan i kylsystemet.
 3. Ljud från avdunstning i evaporatorn.

E) Kondens på insidan av skåpet

I miljöer med hög luftfuktighet eller om dörren lämnats öppen eller öppnats och stängts upprepade gånger under kort tid kan kondens uppstå inuti

skåpet. Torka av kondensen från dörr och väggar och lämna dörren stängd så länge som möjligt.

F) Värmefunktionen påslagen i den nedre zonen

Värmefunktionen i den nedre zonen slås automatiskt på av följande anledningar:

- När den inställda temperaturen är högre än rumstemperaturen.
- När den temperaturen i den nedre zonen är lägre än den inställda temperaturen.

G) Indikatorlampa

När temperaturen inne i skåpet är utanför den inställda temperaturen lyser både den övre och nedre

indikatorlampan. När inställd temperatur har uppnåtts släcks dessa lampor automatiskt.

Felkoder

E9 - Signalkabeln har lossnat och måste återanslutas.

E2.1 - Temperatursensor

E2 - Problem på grund av kylningsfel

H1 - Dörrlarm, som beror på att dörren har varit öppen längre tid än 60 sekunder, så att ljudlarmet startar och "H1" visas på displayen.

6.2 VIKTIGT

Tips för avfallshantering

Förpackningsmaterial används för att skydda den elektriska apparaten under transport. Allt förpackningsmaterial är av återvunnet material.

- Wellpapp/kartong (från returpapper)
- Cellplastdelar (fluoridfri polystyrenskumplast)
- Plastfilm, påse (polystyren)
- Packband (polystyren)
- Barn får inte leka med förpackningsmaterialet – plastfilm kan orsaka kvävning.
- Lämna förpackningsmaterialet hos en godkänd återvinningscentral.

Kylen innehåller många värdefulla råmaterial som måste avlägsnas och hanteras separat, innan kylan kasseras.

- Kylan måste kasseras på rätt sätt: Dra ur elkontakten för att ta bort kabeln innan kylan kasseras. Förstör låsmekanismen, för att förhindra att lekande barn låser in sig av misstag.
- Innan du lämnar kylan på en godkänd återvinningscentral, ska du kontrollera att köldmedelssystemet är helt, så att köldmedel eller olja inte kan läcka ut.
- För information om plats och öppettider för återvinningscentraler, kontakta relevant lokal myndighet.



6.3 VARNING!



- Köldmedel och skummaterial är brandfarliga material – var uppmärksam vid hantering, installation och transport. Använd produkt måste återvinnas av behörig entreprenör och får inte kasseras med hushållsavfall eller liknande.
- Det är förbjudet att placera apparaten på platser med förhöjd explosionsrisk, på platser där det finns risk för att frätande och/eller antändlig gas läcker ut eller där apparaten kan utsättas för skador.
- Jordledningar får inte anslutas till gasledningar, vattenledningssystem, åskledare eller telefonledningar. Sådana åtgärder kan innebära risk för elstötar.
- Elkabeln får inte förlängas eller skarvas utan föregående godkännande av fackman. Apparaten får inte heller dela uttag med andra apparater – det kan orsaka kortslutning eller skador på de elektroniska komponenterna.
- Produkten innehåller inga reservdelar och får inte plockas isär. Köldmedlet i produkten är brandfarligt. Endast behörig fackman får reparera maskinen. Felaktigt utförda reparationer kan leda till risk för brand eller explosion. Kontakta behörig fackman om det är fel på maskinen.
- Håll uppsikt över barn – de får inte leka med apparaten.
- Om nätkabeln är trasig får den endast bytas av tillverkaren, tillverkarens servicerepresentant eller liknande behörig person.
- VARNING! Se till att inga ventilationsöppningar (i apparatens hölje eller inuti apparaten) är igensatta eller blockerade.
- VARNING! Andra mekaniska enheter eller metoder än de som rekommenderas av tillverkaren får inte användas för att påskynda avfrostningen.

- VARNING! Se till att det inte finns skador på köldmedelskretsen.
- VARNING! Elektriska apparater som inte har rekommenderats av tillverkaren får inte användas i kylens livsmedelsutrymmen.
- VARNING! Se till att nätkabeln inte kläms, viks eller skadas vid placering av kylan.
- VARNING! Placera inte flera flyttbara uttag eller strömförsörjningsanslutningar på apparatens baksida.
- Explosiva ämnen, såsom aerosolburkar med brandfarliga drivmedel, får inte förvaras i kylan.
- Kontakten måste vara åtkomlig när produkten är installerad.
- FARA: Risk för att barn fastnar eller blir inlåsta. Före kassering av en uttjänt kyl eller frys:
 - Demontera dörrarna.
 - Lämna kvar hyllorna, så att det blir svårare för barn att klättra in i produkten.
- Apparaten är avsedd för hushållsmiljöer och hushållsapplikationer, exempelvis: personalutrymmen i butiker, kontor eller andra arbetsplatser för gäster på hotell, motell och liknande bed-and-breakfast-lokaler cateringlokaler och liknande hushållsmiljöer av privat karaktär.
- När maskinen har installerats måste det finnas minst 5 cm fritt utrymme för värmeavgivning vid maskinens sidor och baksida. Antändliga produkter får inte lagras i maskinen.
- Bär eller lyft inte produkten genom att hålla i framsidan eller baksidan. Luta produkten från höger eller vänster sida. Produkten får inte placeras liggande.

mQuvée

BRUGERVEJLEDNING - VINEKØLESKAB



SW-12 | SW-15 | SW-28 | SW-43 | SW-45 | SW-51 | SW-75
SW-128 | SW-137 | SW-152 | SW-192 | SW-242 | SW-24 | SW-30
SW-38 | SW-44 | SW-66 | SW-125 | SW-120 | SW-126 | SW-130
SW-180 | SW-215

Dette produkt bør udelukkende anvendes til opbevaring af vin.

Lindström & Sondén AB
Havsbadsvägen 1, 262 63 Ängelholm, Sweden

Indholdsfortegnelse

| | |
|--|-----------|
| 1. FORKLARING..... | 3 |
| 1.1 Elektriske krav..... | 3 |
| 1.2 Installationsbegrænsninger..... | 3 |
| 1.3 Brug af forlængerledninger..... | 4 |
| 1.4 Installation af vinkøleskabet..... | 4 |
| 1.5 Vinkøleskabets funktioner og brug, første opsætning..... | 5 |
| 1.6 Vigtige sikkerhedsinformationer..... | 6 |
| 2. BETJENING AF DIT VINKØLESKAB..... | 7 |
| 3. TEMPERATURINDSTILLING..... | 9 |
| 3.1 Indstilling af temperatur på vinkøleskab..... | 9 |
| 3.2 Temperaturindstillingen på SW-24..... | 10 |
| 4. STABLING OG OPBEVARING AF VINFLASKER | 13 |
| 4.1 Flaskestabling..... | 13 |
| 4.2 Sikkerheden af flasker og hylder..... | 14 |
| 4.3 Fugtigheden inde i vinkøleskabet..... | 14 |
| 5. VEDLIGEHOLDELSE..... | 14 |
| 6. PROBLEMLØSNINGER..... | 15 |
| 6.1 Problem og løsning..... | 16 |
| 6.2 Ting du skal være opmærksom på..... | 18 |
| 6.3 Advarsell! | 19 |

1. Forklaring

Dette er en generel brugervejledning for alle vinkøleskabe modeller i vores sortiment. Udseendet på de modeller, du køber, kan afvige fra de modeller, der omtales i vejledningen. Dette har dog ingen indflydelse på, hvordan vinkøleskabene skal anvendes. Læs de afsnit, som omhandler den specifikke model, du har valgt, omhyggeligt og opbevar manualen på en sådan måde, at du også kan anvende den i fremtiden.

1.1 ELEKTRISKE KRAV

- Sørg for, der er en passende stikkontakt (220-240 V/50 Hz) med korrekt jordforbindelse til forsyning af vinkøleskabet.
- Undgå at bruge trebensadaptere eller at fjerne det tredje jordben for at kunne sætte stikket i en stikkontakt med to huller. Dette er en farlig metode, fordi det ikke giver vinkøleskabet en effektiv jordforbindelse og kan medføre fare for stød.

1.2 INSTALLATIONSBEGRÆNSNINGER

- Installér ikke dit vinkøleskab noget sted, der ikke er korrekt isoleret eller opvarmet, f.eks. en garage e.l.
- Vælg en velegnet placering til vinkøleskabet på en hård, plan flade, der ikke udsættes for direkte sollys eller varmekilder, som f.eks. radiatorer, varmeapparater, kogeapparater e.l. Eventuelle ujævnheder i gulvet bør udjævnes med de nivelleringsben, der findes forrest og bagest ved vinkøleskabets hjørner.

1.3 BRUG AF FORLÆNGERLEDNINGER

Undgå at bruge forlængerledninger, da der under visse omstændigheder kan være en sikkerhedsrisiko. Hvis det er nødvendigt at anvende en forlængerledning, brug da kun en forlængerledning med 3 ledere, der har et 3-bens jordstik, og en 3-bens stikkontakt hvor stikket kan sættes i. Forlængerledningens angivne klassificering skal svare til eller være større end apparatets angivne elektriske klassificering.

1.4 INSTALLATION AF VINKØLESKABET

1. Når du modtager skabet, skal du udpakke enheden og tjekke, at der ikke er nogen udvendige synlige skader (fra stød, deformation, e.l.)
2. Åbn døren, og tjek om alle indvendige installationer og medfølgende elementer alle er komplette (hylde, instruktion, betjeningspanel osv.) Installér det i.h.t. følgende punkter, hvis hylde eller hyldebeslag er faldet ud under transporten.
3. Når du har tjekket, at der ikke er nogen problemer, skal du flytte det til dets endelige placering, hvor du skal være opmærksom på følgende:
 - (A) Der skal være en afstand på mindst 5 cm på højre og venstre side af dit vinkøleskab side og mindst 8 cm mellem skabets bagside og væggen.
 - (B) Placér vinkøleskabet på en plan, lige overflade, justér, hvis nødvendigt, med fødderne på vinkøleskabet for at få det lige
4. Undgå kilder med høj varme eller fugtighed (vaskerum og badeværelser mv.).
5. Vip ikke skabet ikke mere end 45 grader, når du flytter det. Lad det stå i mindst 10 minutter mellem transport og start.
6. Sørg for, at ventilationen er fri, hvis du vil installere dit skab på et bord, ellers bliver brugseffekten reduceret.

1.5 VINKØLESKABETS FUNKTIONER OG BRUG, FØRSTE OPSÆTNING

- Inden du slutter vinkøleskabet til stikkontakten, skal du lade det stå oprejst i ca. 24 timer. Dette reducerer muligheden for fejlfunktion i kølesystemet, der skyldes håndtering under transporten.
- Når du har sluttet enheden til en stikkontakt, skal du lade enheden køre i mindst 30 minutter til akklimatisering, inden du udfører nogen justeringer.
- Vinkøleskabet kan indstilles til en vilkårlig temperatur mellem 5 og 20 °C (41 og 68 °F) for at leve op til dine krav til opbevaring.

Hylde (Typen og antallet af hylde afhænger af modellen)

- Fjern emballagematerialer fra hylderne, når enheden er stabil og klar til opbevaring.
- Fordel flaskerne ligeligt for at undgå, at vægten koncentrerer ét sted. Flaskerne må hverken røre ved enden af skabet eller trinnet i bunden.
- Sørg for, at flaskerne ikke alle er samlet enten øverst eller nederst i skabet.
- Træk kun én hylde ud ad gangen. Forsøg aldrig at trække mere end én ud.
- Vinkøleskabet rummer Bordeaux-flasker i 'standardstørrelse' som vist herunder. Hvis op til halvdelen af din samling består af Bordeaux-flasker i ikke-standardstørrelse, bliver din maksimale kapacitet muligvis reduceret med 20-25 %. Hvis din samling for størstedelens vedkommende består af disse flasker i større størrelse, kan din maksimale kapacitet blive reduceret med så meget som 40 %.

1.6 VIGTIGE SIKKERHEDSINFORMATIONER

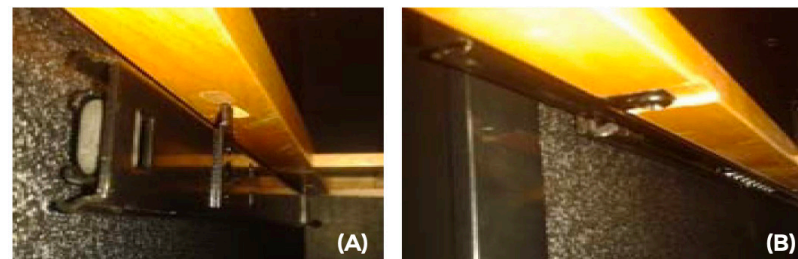
Grundlæggende forholdsregler ved brug:

- Brug kun dit vinkøleskab til de tilsigtede formål som beskrevet i denne vejledning.
- Afbryd aldrig strømmen til vinkøleskabet ved at trække ledningen ud. Tag i stedet et fast greb om stikket og træk det lige ud fra stikkontakten.
- Slidte eller beskadigede ledninger skal repareres eller udskiftes omgående. Anvend aldrig en ledning, som er gået i stykker eller viser tegn på slitage langs ledningen eller enderne.
- Dette apparat kan bruges af børn fra 8 år og derover og personer med nedsatte fysiske, sensoriske eller mentale evner eller manglende erfaring og viden, hvis de har fået opsyn eller instruktion i brugen af apparatet i en sikker måde og forstå de involverede farer. Børn må ikke lege med apparatet. Rengøring og brugervedligeholdelse må ikke udføres af børn uden opsyn.
- Børn bør være under opsyn for at sikre, at de ikke leger med vinkøleskabet. Tillad ikke børn at klatre, sidde eller stå på vinkøleskabet, og de må ej heller hænge fra dets hylder. Det kan beskadige vinkøleskabet.
- Der bør ikke anvendes en forlængerledning. Anvend ikke vinkøleskabet, hvis ledningen eller kontakten er beskadiget, hvis vinkøleskabet ikke fungerer, som det skal, eller hvis det er beskadiget på anden vis eller er blevet tabt. Hvis ledningen er beskadiget, skal det udskiftes hos enten producenten, dennes serviceagent eller en lignende autoriseret person for at undgå skader.
- Stil ikke andre apparater eller andet udstyr ind i vinkøleskabet.

2. Betjening af dit vinkøleskab

1. Fjernelse af hylden

Hvis en træhylde skal skiftes, skal du tjekke skinnetypen.



Sådan fjernes en udtrækshylde:

1. Fjern alle flaskerne.
2. Træk hylden så langt ud som muligt.
3. Hvis design **A**:
Løft hylden op og af skinnerne. Sørg for, at hullet i træet passer med skinnekrogen, når du monterer hylden

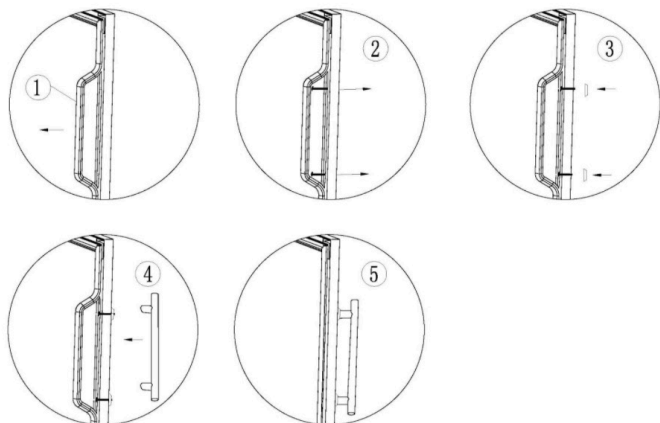
Hvis design **B**:

- a) Skru træhylden af skinnen.
- b) Tag den gamle træhylde ud, og erstat den med den ny.
- c) Skru træhylden fast igen fra hyldens bund som tidligere.

Hvis design **C** som er uden skinne:

Luk stopperen, og tag hylden ud.

2. Installation af håndtaget (hvis skabet har håndtag)



1. Træk dørforseglingen bag håndtagets placering tilbage.
2. Sæt skruer i de forborede skruehuller.
3. Fastgør pakning.
4. Montér håndtag.
5. Stram skruer, og tryk dørforseglingen tilbage på plads.

3. Betjening af dit vinkøleskab

Hvert vinkøleskab har et betjeningspanel foran på enheden. Dette betjeningspanel omfatter flere funktioner til brug og kontrol af temperaturen.

3. TEMPERATURINDSTILLING

3.1 INDSTILLING AF TEMPERATUR PÅ VINKØLESKAB



3.1.1 Kontrolpanel for enkeltzone

- ON/OFF for hele systemet
- ON/OFF for LED-belysningen inde i køleskabet
- Indstilling for at hæve temperaturen
- Indstilling for at sænke temperaturen

3.1.2 Kontrolpanel for dobbeltzone

Øverste kontrolpanel

- ON/OFF for det øverste zonesystem
- ON/OFF for LED-belysningen inde i køleskabet
- Indstilling for at hæve temperaturen
- Indstilling for at sænke temperaturen

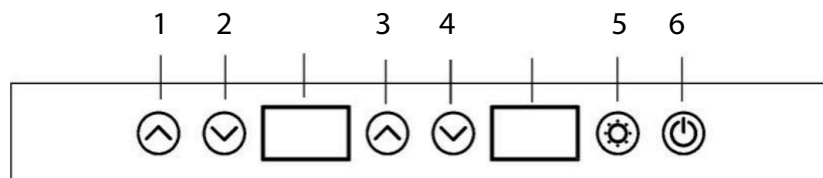
Nederste kontrolpanel

- ⏻ ON/OFF for det nederste zonesystem
- 💡 ON/OFF for LED-belysningen inde i køleskabet
- ⬆️ Indstilling for at hæve temperaturen
- ⬇️ Indstilling for at sænke temperaturen

3.1.3 Skifte temperaturvisningen

Trykker du temperaturtasten op og ned i 5 sekunder, skifter temperaturvisningen mellem °C og °F.

3.2 TEMPERATURINDSTILLINGEN PÅ SW-24



1. Temperatur OP: Temperaturen i den øverste zone forøges 1°C, hver gang du trykker på knappen.
2. Temperatur NED: Temperaturen i den øverste zone formindskes 1°C, hver gang du trykker på knappen.

Temperaturvisning for øverste zone

3. Temperatur OP: Temperaturen i den nederste zone forøges 1°C, hver gang du trykker på knappen.
4. Temperatur NED: Temperaturen i den nederste zone formindskes 1°C, hver gang du trykker på knappen.

Temperaturvisning for nederste zone

5. Vælg tilstand til LED-lyset
 - a) Tilstand 1 (standardindstilling): ECO, panelet viser ECO, som betyder, at LED-lyset er i tilstand 1, og at LED-lyset automatisk tændes/slukkes, når døren åbnes/lukkes.
 - b) Tilstand 2: Når du trykker på LED-lysknappen i 5 sekunder, forsvinder ECO på panelet, og LED-lyset går i tilstand 2. LED-lyset er TÆNDT, men SLUKKES automatisk efter 4 timer.

6. TÆND og SLUK.
7. Skift LED-displayet mellem visning i Celsius eller Fahrenheit - Tryk samtidigt på knap 1 og knap 2 i 3 sekunder for at skifte LED-displayet mellem at vise Celsius eller Fahrenheit.
8. Døralarm: Når døren er åben i 60 sekunder, lyder alarmen, og panelet viser H1.

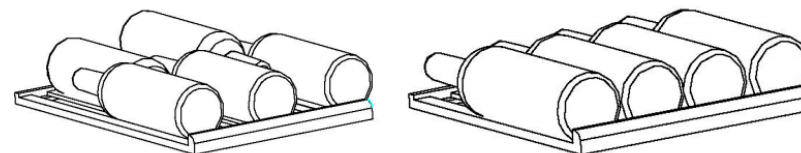
3.3 Enheden skal anvendes ved stuetemperatur, fra 16 til 38 °C (61 -100 °F).

3.4 Skåpet kan ställas till temperaturer inom intervallet 5~20 °C (41~68 °F). Kunden ställer in temperaturen beroende på behov.

Bemærk:

- Der er intet varmeelement for enkelt zone, så temperaturen for enkelt zone bliver påvirket af den omgivende temperatur.
- Både vinkøleskabet og indikatoren tændes, indtil den ønskede temperatur er nået. Enkelt temperaturzone fungerer på samme måde.
- Temperaturvisningen viser den faktiske temperatur i skabet, den viser midlertidigt den indstillede temperatur, når der foretages justeringer, og går derefter tilbage efter 5 sekunder uden nogen betjening.
- Temperaturer kan variere, afhængigt af om det indvendige lys er TÆNDT eller SLUKKET og afhængigt af flaskernes placering.
- Temperaturen i den øverste del af køleskabet skal være lavere end i den nederste del eller have samme temperatur som i denne, men må ikke være højere end temperaturen i den nederste del.

4. STABLING OG OPBEVARING AF VINFLASKER



4.1 FLASKESTABLING

- Kapacitet på træhylde: 4, 5, 9 eller 11 flasker/hylde.
- Kapacitet på nederste hylde: 5, 8 eller 12 flasker/hylde.
- Hold altid minimum 20 mm afstand mellem flasken og bagvæggen.
- Ovenstående kapacitet gælder for flasker, som har en diameter på 78 mm og en højde på 300 mm. Hvis der opbevares større flasker i vinkøleskabet, bliver kapaciteten mindre.

4.2 SIKKERHEDEN AF FLASKER OG HYLDER

Sørg for sikkerheden af flasker og hylde ved at anvende de følgende tips:

1. Fordel flaskerne så jævnt som muligt over hylde, så vægten ikke er koncentreret på ét enkelt sted. Vær opmærksom på, at flaskerne ikke har kontakt med bagvæggen.
2. Sørg for, at flaskerne ikke er samlet enten i den øverste eller nederste del af vinkøleskabet.
3. Følg stablingsinstruktionerne i afsnit 2 og i henhold til, hvilken type hylde dit vinkøleskab er udstyret med. Opbevar aldrig vinflasker på en glidende hylde.
4. Fugtigheden i skabet kan variere afhængigt af temperaturen og fugtigheden i rummet. Pak eventuelt flaskerne ind i folie, inden de opbevares for på den måde at undgå, at etiketterne tager skade.

4.3 FUGTIGHEDEN INDE I VINKØLESKABET: 50% + 80%

5. VEDLIGEHOLDELSE

Følg venligst nedenstående anvisninger for vedligeholdelse og rengøring for at sikre en optimal ydelse samt en høj grad af pålidelighed:

- Tag ledningen ud af stikkontakten før rengøring af vinkøleskabets bagside, samt før vinkøleskabet flyttes.
- Tag ledningen ud af stikkontakten og tøm vinkøleskabet, før det rengøres indvendigt. Indersiden bør rengøres grundigt en gang om året. Brug vand og et mildt rengøringsmiddel og tør grundigt af.
- For at være sikker på at vinkøleskabet fungerer pålideligt, bør det kontrolleres regelmæssigt. Tag kontakt til forhandleren, hvis der opdages uregelmæssigheder.

6. PROBLEMLØSNINGER

| Problem | Løsning |
|---------------|---|
| Fungerer ikke | Er ledningen sat i? |
| | Er der gået en sikring? |
| | Strømafbrydelse? |
| Køleproblem | Står vinkøleskabet i nærheden af en varmekilde? |
| | Er der problemer med ventilationen? |
| | Lukker døren ikke ordentligt, eller har den været åben for længe? |
| | Er dørlisten beskadiget? |
| | Er der for mange flasker på samme hylde? |
| | Er luft ind-/udløbet blokeret? |
| | Er indstillingerne korrekte? |
| Støj | Utilstrækkelig plads til ventilationen til højre eller venstre i vinkøleskabet? |
| | Står vinkøleskabet helt lige? |
| | Rører flaskerne bagvæggen? |
| | Er nogle dele løse eller blevet fjernet? |

Hvis problemet ikke er løst efter ovenstående kontrol, bør man kontakte et servicecenter eller en forhandler.

6.1 PROBLEM OG LØSNING

OBS: Nedenstående er normale forhold.

A) Kompressoren starter ikke

Kompressoren starter ikke, hvis rumtemperaturen er lavere end den ønskede temperatur for vinkøleskabet. Kompressoren starter dog, hvis temperaturen i rummet hæves.

B) Genstart af kompressoren

Kompressoren stopper, når kølesystemet har nået den ønskede temperatur og starter igen for at køle og bibeholde den ønskede temperatur. Vent mindst 5 minutter mellem genstart af vinkøleskabet.

C) Dug på vinkøleskabets overflader

Der kan opstå dug på vinkøleskabets overflader, specielt på glasdøren, hvis vinkøleskabet står i et fugtigt rum. Dette sker ved, at fugtig luft kommer i kontakt med vinkøleskabets overflade. Tør af med en tør klud.

D) Normale driftslyde, du muligvis kan høre

- Kogende vand, gurglende lyde eller små vibrationer, der skyldes, at kølemidlet cirkulerer gennem kølespiralerne.
- Poppende eller knitrende støj fordi opbygget frost smelter pga. den automatiske afisningscyklus.
 1. Lyden af kompressoren, når den starter eller stopper.
 2. Lyden af flydende kølemiddel i kølesystemet.
 3. Lyden af fordampning af kølemiddel i fordamperen.

E) Kondens på skabets indersider

I miljøer med en høj luftfugtighed, eller hvis døren har været åben for længe, kan der opstå kondens inde i skabet. Tør kondensen væk fra dør og vægge og lad døren være lukket så længe som muligt.

F) Varmefunktionen slået til i den nederste zone

Varmefunktionen i den nederste zone slås automatisk til i følgende tilfælde:

- Når den indstillede temperatur er højere end rumtemperaturen.
- Når temperaturen i den nederste zone er lavere end den indstillede temperatur.

G) Indikatorlys

Når temperaturen i skabet ligger uden for den indstillede temperatur, lyser både det øverste og nederste indikatorlys. Når den indstillede temperatur er opnået, slukkes lyset automatisk.

Fejlkode

E9 - Signalkablet er løst. Det er nødvendigt at tilslutte signalkablet igen.

E2.1 - Temperatursensor.

E2 - Hovedproblemet er en kølefejl.

H1 - Døralarm, når døren er åben i 60 sekunder, lyder alarmen, og panelet viser H1.

6.2 TING DU SKAL VÆRE OPMÆRKSOM PÅ

Tips vedr. affaldshåndtering

Emballering anvendes til at beskytte elektriske apparater under transport, og alle materialer er lavet af genbrugsmaterialer.

- Bølgepap/pap (fremstillet af genbrugspapir)
- Polystyrenblokke (skum af fluoridfrit polystyren)
- Plasticfilm, pose (polystyren)
- Emballagesnører (polystyren)
- Lad aldrig børn lege med emballagematerialer, plasticfilm kan medføre kvælning.
- Aflever emballagematerialer på genbrugsstationen.

Et kasseret vinkøleskab indeholder stadig mange værdifulde råmaterialer og skal behandles separat i beboelsesområder, der ikke anvender affaldsklassificering.

- Et udtjent vinkøleskab skal skrottes korrekt. Tag stikket ud, og fjern det bløde strømkabel. Ødelæg låsen for at forhindre en situation, hvor en barn låser sig selv inde, når det leger med køleskabet.
- Inden det kasserede vinkøleskab sendes til genbrugsstationen, må kølecirkulationssystemer ikke beskadiges for at sikre, at kølemidlet og olie fra vinkøleskabet ikke lækker.
- For oplysninger om dato for spildindsamling og genbrugsstation skal du kontakte genbrugsstationen.



6.3 ADVARSEL!



- Kølemiddel og skumlag er brændbare. Vær opmærksom på brandfare ved vedligeholdelse, installation, transport og håndtering. Udtjente produkter skal genbruges af særlige virksomheder. Bortskaf det ikke på tilfældig vis.
- Det er forbudt at anbringe apparatet et sted, hvor der er mulighed for lækage af ætsende og brændbare gasser, da disse nemt kan eksplodere eller beskadige apparatet.
- Jordledningerne må ikke sluttes til gasrør, vandrør, lynafleder eller telefon. Hvis du ignorerer dette, er der mulighed for, at der kan ske skader pga. elektriske stød.
- Du må ikke forlænge strømkablet uden godkendelse, og dette apparat må ikke dele stik med et andet apparat. Ellers kan der nemt opstå en kortslutning i de elektroniske komponenter.
- Dette produkt indeholder ingen udskiftelige dele. Adskil ikke apparatet. Kølemidlet, der anvendes i dette produkt, er brændbart. Ikke-uddannet vedligeholdelsespersonale må ikke reparere apparatet. Forkert reparation kan medføre risiko for brand eller eksplosion. Hvis apparatet er defekt, skal du kontakte en servicemedarbejder.
- Børn bør være under opsyn for at sikre, at de ikke leger med apparatet.
- Hvis strømkablet er beskadiget, skal det udskiftes af producenten, dennes serviceagent eller en tilsvarende kvalificeret person for at undgå farer.
- ADVARSEL: Hold ventilationsåbninger i apparatets hus eller i den indbyggede struktur fri for forhindringer.

- ADVARSEL: Brug ikke mekaniske enheder eller andre midler end de, der er anbefalet af producenten, til at accelerere afrimningsprocessen.
- ADVARSEL: Beskadig ikke kølekredsløbet.
- ADVARSEL: Brug ikke elektriske enheder inde i apparatets rum til fødevareopbevaring, medmindre disse er af en type, der er anbefalet af producenten.
- ADVARSEL: Ved placering af apparatet skal du sørge for, at du ikke ødelægger eller træder på strømkablet.
- ADVARSEL: Anbring ikke flere løse stikdåser eller løse strømforsyninger bag apparatet.
- Opbevar ikke eksplosive substanser, som f.eks. aerosoldåser med brændbart drivgas, i dette apparat.
- Stikket skal være tilgængeligt, når produktet er installeret.
- FARE: Risiko for at børn fanges. Inden du bortskaffer dit/din gamle køleskab eller fryser:
 - Tag dørene af.
 - Lad hyldeerne sidde, så det bliver sværere for børn at kravle ind i det/den
- Dette apparat er beregnet til anvendelse i en husholdning og tilsvarende anvendelser, som f.eks.
 - medarbejderkøkken i butikker, kontorer og andre arbejdsmiljøer;
 - landbrugsejendomme og af gæster på hoteller, moteller og andre former for beboelsesmiljøer;
 - bed and breakfast-miljøer;
 - catering og lignende ikke-detail-anvendelser.
- Når apparatet er installeret, skal der ved venstre og højre side og bagsiden være mindst 5 cm afstand til varmeafledning. Apparatet må ikke opbevare brændbare elementer.
- Ved håndtering skal du være forsigtig. Tag ikke fat i kassens for- og bagside. Bør vippes fra venstre og højre side og må ikke ligge ned for at fjerne kassen.

mQuvée

BRUKERMANUAL - VINSKAP



SW-12 | SW-15 | SW-28 | SW-43 | SW-45 | SW-51 | SW-75
SW-128 | SW-137 | SW-152 | SW-192 | SW-242 | SW-24 | SW-30
SW-38 | SW-44 | SW-66 | SW-125 | SW-120 | SW-126 | SW-130
SW-180 | SW-215

Dette apparatet er produsert kun for lagring av vin.

Lindström & Sondén AB
Havsbadsvägen 1, 262 63 Ängelholm, Sweden

INNHOOLD

| | |
|--|-----------|
| 1. FORKLARING..... | 3 |
| 1.1 Krav til elektrisk installasjon..... | 3 |
| 1.2 Installasjonsbegrensninger..... | 3 |
| 1.3 Bruk av skjøteledninger..... | 4 |
| 1.4 Installasjon av vinskabet..... | 4 |
| 1.5 Vinskabets funksjoner og innstillinger før bruk..... | 5 |
| 1.6 Viktige sikkerhetsanvisninger..... | 6 |
| 2. BRUKE VINSKAPET..... | 7 |
| 3. TEMPERATURINDSTILLING..... | 9 |
| 3.1 Indstilling af temperatur på vinkøleskab..... | 9 |
| 3.2 Temperaturinnstilling for SW-24..... | 10 |
| 4. INNSETTING OG LAGRING AV VINFLASKER.. | 13 |
| 4.1 Innsetting av flasker..... | 13 |
| 4.2 Flaske- og hyllesikkerhet..... | 14 |
| 4.3 Luftfuktighet inni vinskabet..... | 14 |
| 5. VEDLIGEHOLDELSE..... | 14 |
| 6. FEILSØKING..... | 15 |
| 6.1 Problemer og handlinger..... | 16 |
| 6.2 Punkter som krever oppmerksomhet..... | 18 |
| 6.3 Advarsel!..... | 19 |

1. FORKLARING

Denne brukermanualen er universalversjonen for vinskappmodellene produsert av oss. Modellen du har kjøpt kan avvike noe fra den i manualen, men det har ingen innvirkning på riktig fremgangsmåte og bruk. Vennligst les delene som omhandler din spesielle modell nøye, og oppbevar manualen slik at du enkelt kan bruke den på et senere tidspunkt.

1.1 KRAV TIL ELEKTRISK INSTALLASJON

- Kontroller at det finnes en egnet stikkontakt (220-240 V/50 Hz) med forsvarlig jording til vinskabet.
- Unngå bruk av adaptere med tre plugger eller å kutte av den tredje jordlederen for å få en kontakt med to plugger. Dette kan være farlig, ettersom det ikke gir effektiv jording av vinskabet og kan forårsake elektrisk støt.

1.2 INSTALLASJONSBEGRENSNINGER

- Ikke installer vinskabet på et sted uten tilstrekkelig isolasjon eller oppvarming, for eksempel i en garasje eller lignende.
- Installer vinskabet på et hardt og jevnt underlag, skjermet for direkte sollys og på god avstand fra varmekilder som radiatorer, strålevarme, kokeapparater og lignende. Eventuelle ujevnheter i gulvet skal korrigeres ved hjelp av de justerbare bena i hjørnene foran og bak på vinskabet.

1.3 BRUK AV SKJØTELEDNINGER

Unngå bruk av skjøteledninger, da disse kan utgjøre en sikkerhetsrisiko under visse omstendigheter. Hvis det likevel er nødvendig å bruke skjøteledning, skal det være en type med tre ledere, et jordstøpsel med tre pinner og en kontakt med tre åpninger som støpselet passer inn i. Skjøteledningens merkedata må tilsvare eller være høyere enn apparatets merkedata.

1.4 INSTALLASJON AV VINSKAPET

1. Når du mottar skapet, skal du pakke det ut og kontrollere at det ikke har synlige utvendige skader (pga. støt, deformering osv.)
2. Åpne døren og kontroller at alle innvendige deler og øvrig utrustning er med og i god stand (hyller, bruksanvisning, betjeningspanel osv.) Installer vinskabet i henhold til følgende punkter hvis hyllene eller hylleknektene har falt av under transport.
3. Hvis kontrollen viser at alt er i orden, skal skapet bæres til installasjonsstedet, der det må tas følgende hensyn:
 - (A) La det være minst 5 cm avstand mellom vinskabet og venstre og høyre vegg, og minst 8 cm mellom baksiden av skapet og veggen.
 - (B) Plasser vinskabet på et plant og jevnt underlag. Hvis det ikke er mulig, justerer du vinskabets ben slik at skapet står i vater.
4. Vinskabet skal ikke plasseres i varme rom eller områder med høy fuktighet (vaskerom, bad eller lignende).
5. Unngå å bikke skapet mer enn 45° under flytting. La det gå minst 10 minutter fra skapet transporteres til det startes.
6. Kontroller at det er fri ventilasjon hvis du ønsker å montere skapet i en arbeidsbenk. Ellers vil skapet få redusert effekt.

1.5 VINSKAPETS FUNKSJONER OG INNSTILLINGER FØR BRUK

- Før vinskabet kobles til strømkilden skal det stå opprett i ca. 24 timer. Det vil redusere risikoen for funksjonsfeil i kjølesystemet på grunn av håndtering under transport.
- Når enheten er plugget inn i en stikkontakt, skal den gå i minst 30 minutter for å akklimatisere seg før eventuelle justeringer.
- Vinskabet kan stilles inn på en temperatur mellom 5 °C og ca. 20 °C for å oppfylle kravene til oppbevaring av vinen.

Hyller (Type og antall hyller vil variere med modell.)

- Fjern emballasjen fra hyllene når enheten er stabil og klar for oppbevaring.
- Spre flaskene jevnt for å unngå å konsentrere vekt på ett sted. Flaskene må ikke berøre verken baksiden av skapet eller trinnet nederst.
- Sørg for at alle flaskene ikke er samlet enten øverst eller nederst i skapet.
- Trekk ut bare én hylle av gangen. Forsøk aldri å trekke ut mer enn én hylle.
- Vinskabet har plass til flasker av «standard» Bordeaux-størrelse, som vist nedenfor. Hvis opptil halvparten av samlingen består av flasker som ikke er av standard Bordeaux-størrelse, kan den maksimale kapasiteten bli redusert med 20–25 %. Hvis mesteparten av samlingen består av større flasker, kan den maksimale kapasiteten bli redusert med hele 40 %.

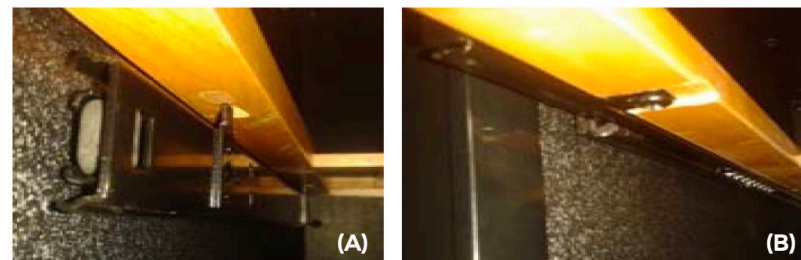
1.6 VIKTIGE SIKKERHETSANVISNINGER

- Grunnleggende forholdsregler ved bruk.
- Vinskapet skal bare brukes til det tiltenkte formålet, som beskrevet i denne veiledningen.
- Ta aldri vinskapets støpsel ut av stikkkontakten ved å dra i kabelen. Hold i støpslet og trekk det rett ut av stikkkontakten.
- Reparer eller erstatt kabelen umiddelbart dersom den er slitt eller skadd. Bruk aldri en strømkabel som er revnet eller som viser tegn på slitasje.
- Dette apparatet kan brukes av barn fra 8 år og oppover og personer med reduserte fysiske, sensoriske eller mentale evner eller mangel på erfaring og kunnskap hvis de har fått tilsyn eller instruksjoner om bruk av apparater i en sikker måte og forstå farene involvert. Barn skal ikke leke med apparatet. Rengjøring og brukervedlikehold skal ikke utføres av barn uten tilsyn.
- Barn bør være under tilsyn for å sikre at de ikke leker med apparatet. Ikke la barn klatre, sitte eller stå på vinskapet. De skal heller ikke henge fra hyllene i skapet. De kan skade vinskapet.
- Ikke bruk skjøteledning. Ikke bruk dette apparatet om strømkabelen eller støpslet er skadd, dersom det ikke virker ordentlig, eller er skadd, eller hvis det har falt i bakken. Dersom strømkabelen er skadd, må den, for å unngå fare, erstattes av fabrikanten
- Ikke sett andre apparater inn i skapet.

2. BRUKE VINSKAPET

1. Fjerne hyllene

Hvis en hylle trenger utskifting, må du kontrollere hvordan den er montert



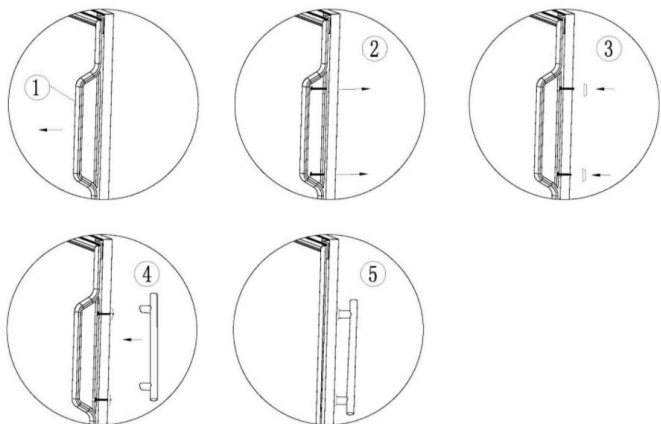
Fjerne en hylle med hjul:

1. Ta ut alle flaskene.
2. Trekk hyllen ut så langt den går.
3. **Design A:** Løft hyllen opp og av skinnene. Sørg for at hullet og kroken i skinnen står rett overfor hverandre når hyllen monteres.

Design B: a) Skru løs trehyllen fra skinnen b) Ta ut den gamle trehyllen og erstatt den med en ny c) Skru fast hyllen igjen fra undersiden som tidligere

Design C: Hyllen er ikke uttrekkbar, og skal bare tas ut.

2. Montere håndtaket (hvis skapet har håndtak)



1. Trekk dørtetningen litt tilbake der håndtaket skal plasseres.
2. Sett inn skruer i de forhåndsborede skruehullene.
3. Fest pakningen.
4. Fest håndtaket.
5. Trekk til skruene og trykk dørtetningen tilbake på plass.

3. Bruke vinskabet

Hvert vinskab har et betjeningspanel på forsiden. Betjeningspanelet har flere funksjoner for å stille inn og styre temperaturen.

3. TEMPERATURINNSTILLING

3.1 INDSTILLING AF TEMPERATUR PÅ VINKØLESKAB



3.1.1 Kontrollpanel for vinskab med kun én temperatursone





- AV/PÅ – hele systemet.
- AV/PÅ – LED-lyset inni vinskabet
- Øk temperaturen
- Senk temperaturen

3.1.2 Kontrollpanel for vinskab med dobbel temperatursone

Øvre kontrollpanel

- AV/PÅ – øvre sone
- AV/PÅ – LED-lyset inni vinskabet
- Øk temperaturen
- Senk temperaturen

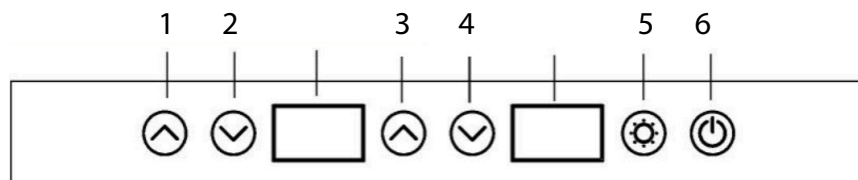
Nedre kontrollpanel

-  AV/PÅ – nedre sone
-  AV/PÅ – LED-lyset inni vinskabet
-  Hev temperaturen
-  Senk temperaturen

3.1.3 Skifte temperaturvisningen

Ved å trykke temperaturtasten opp og ned i 5 sekunder skifter temperaturvisningen mellom °C og °F.

3.2 TEMPERATURINNSTILLING FOR SW-24



1. Temperatur OPP, temperaturen i den øvre sonen øker med 1°C hver gang du trykker på knappen.
2. Temperatur NED, temperaturen i den øvre sonen reduseres med 1°C hver gang du trykker på knappen.

Temperaturinnstilling øvre sone

3. Temperatur OPP, temperaturen i den nedre sonen øker med 1°C hver gang du trykker på knappen.
4. Temperatur NED, temperaturen i den nedre sonen reduseres med 1°C hver gang du trykker på knappen.

Temperatur i den undre zonen

5. Velge innstilling av LED-lys
 - a) Innstilling 1 (Standardinnstilling): ECO: Betjeningspanelet viser ECO. som betyr at LED-lyset er innstilt på 1 og slår seg automatisk på og av når døren åpnes/lukkes.
 - b) Innstilling 2: Når du holder LED-lysknappen inne i 5 sekunder, forsvinner ECO fra panelet, noe som betyr at LED-lyset er innstilt på 2, der LED-lyset er tent, men slukker automatisk etter 4 timer.
6. Slå strømmen på og av.
7. Skifte mellom visning av Celsius og Fahrenheit - Hold knappen 1 og knappen 2 inne samtidig i 3 sekunder for å skifte mellom visning av Celsius og Fahrenheit.
8. Døralarm: Når døren er åpen i 60 sekunder, lyder alarmen og H1 vises på betjeningspanelet.

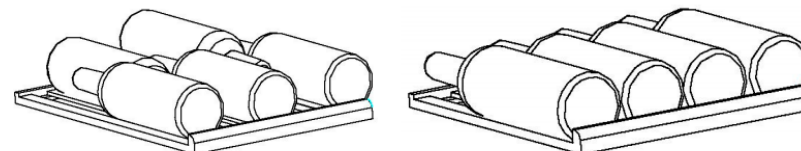
4.3 Enheten skal stå i et rom der temperaturen er mellom 16 og 38 °C (61 -100 °F).

4.4 Temperaturinnstillingsområdet for skapet er fra 5 til 20 °C (41 - 68 °F). Kundene kan stille inn temperaturen i henhold til sine faktiske behov.

Merk:

- Skap med bare én sone har ikke varmeelement, og temperaturen i sonen vil derfor bli påvirket av omgivelsestemperaturen.
- Både vinskabet og indikatoren vil være på inntil ønsket temperatur er nådd. Skap med én sone fungerer på samme måte som skap med to soner.
- Temperaturdisplayet viser den faktiske temperaturen i vinskabet. Det viser innstilt temperatur midlertidig mens du gjør justeringer og går deretter tilbake etter 5 sekunders inaktivitet.
- Temperaturen kan svinge avhengig av om lyset er tent eller slokket og avhengig av flaskenes plassering.
- Temperaturen i den øverste del af køleskabet skal være lavere end i den nederste del eller have samme temperatur som i denne, men må ikke være høyere end temperaturen i den nederste del.

4. INNSETTING OG LAGRING AV VINFLASKER



4.1 INNSETTING AV FLASKER

- Kapasitet, trehyll: 4, 5, 9 eller 11 flasker/hylle.
- Kapasitet, underhyll: 5, 8 eller 12 flasker/hylle.
- Avstanden mellom flaske og bakvegg bør være minimum 20 mm.
- Pass på at bunnen på lagrede flasker er maks. 78 mm i diameter og flaskehøyden ikke overstiger 300 mm. Om den gjør det, bør du lagre færre flasker.

4.2 FLASKE- OG HYLLESIKKERHET

Sørg for at flaskene er lagret sikkert, og følg disse rådene:

1. Spre flaskene utover i hyllene så jevnt som mulig, slik at vekten blir jevnt fordelt, og pass på at flaskene ikke berører vinskapets bakvegg.
2. Sørg for at flaskene ikke er konsentrert kun i øvre del eller nedre del av vinskabet.
3. Følg innsettingsinstruksjonene slik de er beskrevet i del 2, avhengig av hylletype i skapet, og husk at du aldri skal plassere flasker på hyller hvor de kan skli.
4. Siden fuktigheten i skapet vil variere avhengig av romfuktigheten og temperaturen, kan det være lurt å pakke flasken inn i plastfolie for å sikre at ikke etiketten skades.

4.3 LUFTFUKTIGHET INNI VINSKAPET: 50%–80%

5. VEDLIGEHOLDELSE

For at vinskabet skal yte best mulig og vare så lenge og sikkert som mulig, vennligst følg disse enkle vedlikeholds- og rengjøringsprosedyrene:

- Sørg for at strømkabelen er tatt ut før du vasker baksiden av vinskabet og før du flytter det.
- Vask vinskabet grundig innvendig én gang i året. Husk å ta ut strømkabelen og innholdet i skapet først (bruk vann og et mildt rengjøringsmiddel og vask forsiktig).
- For å sikre at vinskabet skal være pålitelig og vare lenge, burde du sjekke det regelmessig og gi beskjed til din forhandler dersom noe skulle være unormalt med det.

6. FEILSØKING

| Problem | Løsning |
|----------------|---|
| Virker ikke | Er strømkabelen plagget inn? |
| | Har sikringen gått? |
| | Får det strøm? |
| Kjøleproblemer | Er det en varmekilde i nærheten? |
| | Er det god ventilasjon? |
| | Er døren lukket eller er den vært åpen for lenge? |
| | Er det noe galt med tetningslisten? |
| | Er det for mange flasker på samme hylle? |
| | Er luftinntaket eller -uttaket blokkert? |
| | Er det noe galt med kontrollinnstillingene? |
| Bråk | Er det nok rom for ventilasjon på sidene av skapet? |
| | Står vinskabet i vater? |
| | Berører skapet veggen? |
| | Er noen deler løse eller fjernet? |

Om du fremdeles har problemer etter at du har sjekket dette, vennligst kontakt vårt kundesenter eller forhandler.

6.1 PROBLEM OG LØSNING

Merk: Følgende fenomen er normalt:

A) Kompressoren starter ikke

Kompressoren vil ikke starte dersom romtemperaturen er lavere enn ønsket temperatur. Men varmefunksjonen vil stå på til ønsket temperatur er oppnådd.

B) Re-start av kompressor

Kompressoren vil stoppe når kjølesystemet i vinskabet når den forhåndsinnstilte temperaturen og starte igjen når det er nødvendig for å nå ønsket temperatur. Forvent minimum 5 minutters intervall før re-start.

C) Dugg på vinskabet

På vinskabets overflate, spesielt glassdøren, kan det oppstå dugg dersom apparatet står i et rom med høy luftfuktighet. Dette fordi fuktig luft kommer i kontakt med vinskabet. Tørk det av med en tørr klut.

D) Normale lyder som kan forekomme under drift

- Lyden av kokende vann, gurgle lyder eller lett vibrasjon som skyldes at kjølevannet beveger seg i rørsystemet.
- Små smell og "poppelyder" som skyldes at defrostingsanlegget gjør det det skal.
 1. Lyden av kompressoren når anlegget stopper og starter.
 2. Lyden av kjøleveske som beveger seg rundt i kjølesystemet.
 3. Lyden av fordamping som vil forekomme under kjølesystemets bruk.

E) Kondens på innsiden av vinskabet

Under forhold med høy luftfuktighet eller dersom skapdøren har vært åpen i et lengre tidsrom eller åpnes ofte, kan det oppstå mye kondens. Tørk av døren og skapveggene, og hold døren igjen så lenge som mulig.

F) Varmefunksjonen i den nedre delen

Varmefunksjonen i den nedre delen vil automatisk slås på når:

- Forhåndsinnstilt temperatur er høyere enn romtemperatur.
- Temperaturen i nedre del er lavere enn forhåndsinnstilt temperatur.

G) Indikatorlampe

Når temperaturen inni skapet er høyere eller lavere enn den forhåndsinnstilte temperaturen, vil indikatorlampene for høy eller for lav temperatur lyse. Når temperaturen når den forhåndsstilte temperaturen, vil lyset automatisk slå seg av.

Feilkoder

E9 - Signalkabelen er løs og må kobles til på nytt.

E2.1 - Temperatursensor.

E2 - Hovedproblemet er kjølefeil.

H1 - Døralarm. Når døren er åpen i 60 sekunder, lyder alarmen og H1 vises på betjeningspanelet.

6.2 PUNKTER SOM KREVER OPPMERKSOMHET

Tips vedrørende avfallsdeponering

Under transport blir elektriske apparater beskyttet av emballasje, og alle emballasjematerialene er resirkulerbare.

- Bølgepapp (fremstilt av returpapir)
- Polystyrenplate (fluoridfri polystyrenskum)
- Plastfilm, pose (polystyren)
- Pakkesnor (polystyren)
- La aldri barn leke med emballasjematerialene – plastfilm kan forårsake kvelning.
- Lever emballasjematerialene til en offentlig miljøstasjon.

Vinskapet inneholder mange verdifulle råmaterialer og skal ikke kasseres sammen med husholdningsavfallet, men håndteres separat.

- Et kassert vinskap skal avhendes umiddelbart – fjern støpselet og strømledningen. Ødelegg låsen for å hindre situasjoner der et barn låser seg selv inne under lek med låsen.
- Før vinskapet leveres til en miljøstasjon må du kontrollere at sirkulasjonssystemet for kjølevann ikke er skadet og forårsaker lekkasje av kjølemiddel og olje.
- Nærmere opplysninger om miljøstasjonen, åpningstider og så videre får du ved å kontakte det lokale avfallsselskapet eller kommunen.



6.3 ADVARSEL!



- Kjølemiddel og skum er brennbart, og må ikke utsettes for varme eller ild under vedlikehold, installasjon, transport og håndtering. Uttjent produkt må resirkuleres av spesialfirmaer og ikke kasseres på vilkårlig måte.
- Det er forbudt å plassere produktet et sted der det kan lekke korrosiv eller brennbar gass, som lett kan eksplodere og skade enheten.
- Jordledningen skal ikke kobles til gassrøret, vannrørssystemet, lynavlederen eller telefonen. Det kan forårsake elektrisk støt.
- Det er ikke lov å bruke skjøteledning uten at dette er godkjent, og produktet skal ikke dele stikkontakt med andre apparater, da det kan forårsake kortslutning eller skade på elektriske komponenter.
- Produktet har ingen reservedeler og skal ikke demonteres. Kjølemiddelet som brukes i produktet, er brennbart. Produktet skal bare repareres av vedlikeholdspersonale med behørig opplæring, da feilaktig reparasjon kan forårsake brann eller eksplosjon. Kontakt servicepersonalet hvis det oppstår feil på maskinen.
- Barn skal være under tilsyn for å hindre at de leker med produktet.
- Hvis strømledningen er skadet, må den skiftes av produsenten, produsentens servicerepresentant eller tilsvarende kvalifisert person for å unngå farlige situasjoner.
- ADVARSEL: Hold ventilasjonsåpninger i apparatdekselet eller den innebygde konstruksjonen fri for hindringer.
- ADVARSEL: Ikke bruk mekaniske innretninger eller andre hjelpemidler enn dem som er anbefalt av produsenten til å påskynde avrivingen.

- ADVARSEL: Unngå å skade kjølemiddelkretsen.
- ADVARSEL: Ikke bruk elektriske apparater inne i oppbevaringsrommene for mat, med mindre de er av en type som anbefales av produsenten.
- ADVARSEL: Når produktet settes på plass, må du kontrollere at strømledningen ikke kommer i klem eller blir skadet på annen måte.
- ADVARSEL: Ikke plasser grenkontakter eller transportable strømforsyninger på baksiden av apparatet.
- Ikke oppbevar eksplosive stoffer som for eksempel spraybokser med brennbart drivmiddel i produktet.
- Støpselet må være tilgjengelig etter at produktet er installert.
- FARE: Fare for at barn kan bli stengt inne. Før du kasserer det gamle kjøleskapet eller fryseren:
 - Ta av dørene.
 - La hyllene bli stående på plass for å hindre at barn lett kan klatre inn i skapet.
- Apparatet er beregnet for husholdningsbruk og lignende, blant annet:
 - på personalkjøkkener i butikker, på kontorer og andre arbeidsplasser;
 - i driftsbygninger og av gjester på hoteller, moteller og andre typer oppholdsmiljøer;
 - Bed and Breakfast-steder;
 - catering og lignende bruksområder.
- Når produktet er installert, må det være minst 5 cm klaring på begge sider og bak produktet, og produktet kan ikke brukes til oppbevaring av brennbare artikler.
- Vær varsom ved håndtering og unngå å bære foran eller bak på kassen. Skapet kan bikkes til venstre og høyre, men må ikke flyttes liggende.

mQuvée

KÄYTTÖOHJEET - VIINIKAAPPI



SW-12 | SW-15 | SW-28 | SW-43 | SW-45 | SW-51 | SW-75
SW-128 | SW-137 | SW-152 | SW-192 | SW-242 | SW-24 | SW-30
SW-38 | SW-44 | SW-66 | SW-125 | SW-120 | SW-126 | SW-130
SW-180 | SW-215

Tämä kodinkone on tarkoitettu ainoastaan viinien säilyttämiseen.

Lindström & Sondén AB

Havsbadsvägen 1, 262 63 Ängelholm, Sweden

Sommaire

| | |
|---|-----------|
| 1. SELOSTE | 3 |
| 1.1 Sähköliitäntä..... | 3 |
| 1.2 Asennuspaikan vaatimukset..... | 3 |
| 1.3 Jatkojohtojen käyttö..... | 4 |
| 1.4 Viinikaapin asennus..... | 4 |
| 1.5 Viinikaapin ominaisuudet, käyttöönotto ja käyttö..... | 5 |
| 1.6 Tärkeitä turvallisuusohjeita..... | 6 |
| 2. VIINIKAAPIN KÄYTTÖ | 7 |
| 3. LÄMPÖTILAN ASETTAMINEN | 9 |
| 3.1 Lämpötilan asettaminen viinikaappiin..... | 9 |
| 3.2 SW-24:n lämpötilan säätäminen..... | 10 |
| 4. VIINIPULLOJEN ASETTAMINEN JA SÄILYTYS | 13 |
| 4.1 Viinipullojen asettaminen..... | 13 |
| 4.2 Hylly- ja pulloiturvallisuus..... | 14 |
| 4.3 Kosteustaso kaapin sisällä..... | 14 |
| 5. HUOLTO | 14 |
| 6. DÉPANNAGE | 15 |
| 6.1 Ongelma ja ratkaisu..... | 16 |
| 6.2 Huomioitavia asioita..... | 18 |
| 6.3 Varoitus!..... | 19 |

1. SELOSTE

Nämä käyttöohjeet ovat yleisohjeistus yrityksemme valmistamille viinikaappimalleille. Ostamasi kaapin ulkonäkö saattaa hieman erota käyttöohjeiden kuvista, mutta tämä ei vaikuta kaapin oikeaan toimintaan tai käyttöön. Lue huolellisesti kohdat, jotka koskevat juuri sinun malliasi, ja säilytä nämä ohjeet myöhempää käyttöä varten.

1.1 SÄHKÖLIITÄNTÄ

- Varmista, että saatavilla on hyväksytty maadoitettu pistoke (220–240 V/50 Hz) viinikaapin virtalähteeksi.
- Älä käytä kolmipiikkistä pistoketta tai katkaise kolmatta piikkiä voidaksesi asettaa pistokkeen kaksireikäiseen pistorasiaan. Silloin viinikaapilla ei ole toimivaa maadoitussuojaa, mikä aiheuttaa vaaratilanteen ja sähköiskun vaaran.

1.2 ASENNUSPAIKAN VAATIMUKSET

- Älä asenna viinikaappia tilaan, jossa ei ole kunnollista eristystä tai lämmitystä, kuten autotalliin tms.
- Sijoita viinikaappi kovalle ja tasaiselle alustalle. Älä sijoita viinikaappia paikkaan, jossa se on alttiina suoralle auringonpaisteelle tai suoraan lämmönlähteen, kuten lämpöpatterin, lämmittimen, liedan tai muun ruoanvalmistuslaitteen, viereen. Lattian epätasaisuus tulee korjata viinikaapin etuja takakulmissa sijaitsevia jalkoja säätämällä.

1.3 JATKOJOHTOJEN KÄYTTÖ

Vältä jatkojohtojen käyttämistä. Ne voivat aiheuttaa vaaratilanteen tietyissä olosuhteissa. Mikäli jatkojohdon käyttö on välttämätöntä, käytä vain 3-johdinjohtoa, jossa on kolmipiikkinen maadoitettu pistoke, joka sopii 3-reikäiseen pistorasiaan. Jatkojohdon luokituksen tulee olla yhtä suuri tai suurempi kuin laitteen sähköluokituksen.

1.4 VIINIKAAPIN ASENNUS

1. Ota viinikaappi esiin pakkauksestaan ja varmista, että siinä ei ole näkyviä vaurioita (kolhuja, epämuodostumia, jne.)
2. Avaa ovi ja tarkista, että kaapin sisäpuoli ja sisäosat ovat ehjiä ja kaikki osat ovat mukana (hyllyt, käyttöohje, ohjauspaneeli jne.)
Asenna kuljetuksen aikana mahdollisesti paikaltaan siirtyneet hyllyt tai kiinnittimet paikalleen seuraavien ohjeiden mukaisesti.
3. Mikäli kaikki on kunnossa, siirrä kaappi omalle paikalleen. Paikan valinnassa tulee huomioida seuraavat seikat:
 - (A) Jätä vähintään 5 cm tyhjää tilaa viinikaapin vasemmalle ja oikealle puolelle sekä vähintään 8 cm:n tila kaapin takaosan ja seinän väliin.
 - (B) Aseta viinikaappi tasaiselle alustalle. Mikäli alusta on epätasainen, säädä viinikaapin jalvoja, jotta saat kaapin suoraan.
4. Älä sijoita viinikaappia lämmönlähteen läheisyyteen tai kosteaan tilaan (kodinhuoneeseen, kylpyhuoneeseen jne.).
5. Älä kallista viinikaappia yli 45 astetta sitä siirtäessäsi. Anna viinikaapin seistä paikoillaan vähintään 10 minuuttia kuljetuksen jälkeen ennen sen käynnistämistä.
6. Varmista tuuletuksen riittävyys mikäli asennat viinikaapin työtason alle. Riittämätön tuuletus heikentää laitteen toimivuutta.

1.5 VIINIKAAPIN OMINAISUUDET, KÄYTTÖNOTTO JA KÄYTTÖ

- Anna viinikaapin olla pystyasennossa noin 24 tuntia ennen verkkovirran kytkemistä. Se ehkäisee kuljetuksesta jäähdytysjärjestelmälle mahdollisesti aiheutuneita toimintavikoja.
- Yhdistettyäsi laitteen verkkovirtaan anna sen akklimatisoitua vähintään 30 minuutin ajan ennen minkäänlaisten säätöjen tekemistä.
- Viinikaapin lämpötilan voi valita väliltä 5–20 astetta (41°F–68°F) juuri sinun viineillesi sopivaksi.

Hyllyt (Hyllyjen tyyppi ja lukumäärä vaihtelee mallin mukaan)

- Poista hyllyjä ympäröivä pakkausmateriaali, kun laite on vakaasti paikallaan ja valmis käytettäväksi.
- Asettele pullot kaappiin niin, että paino jakautuu tasaisesti. Pullot eivät saa osua kaapin takaosaan tai pohjan alareunaan.
- Älä sijoita kaikkia pulloja kaapin ylä- tai alaosaan.
- Vedä vain yksi ulosvedettävä hylly kerrallaan ulos. Älä koskaan vedä ulos enempää kuin yksi hylly kerrallaan.
- Viinikaappiin sopivat normaalikokoiset Bordeaux-pullot, kuten alla näytetään. Mikäli jopa puolet valikoimastasi on muita kuin normaalikokoisia Bordeaux-pulloja, kaapin kapasiteetti voi olla 20–25 % pienempi. Mikäli valikoimassasi on etupäässä suuria pulloja, kaapin enimmäiskapasiteetti voi olla jopa 40 % pienempi.

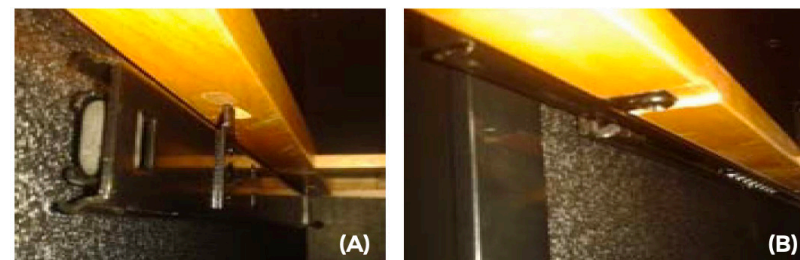
1.6 TÄRKEITÄ TURVALLISUUSOHJEITA

- Noudata turvallisuusohjeita kaappia käyttäessäsi.
- Käytä viinikaappia vain niihin tarkoituksiin, jotka on kerrottu tässä ohjeessa.
- Älä koskaan irrota viinikaappia verkkovirrasta virtajohdosta vetämällä, vaan ota tukeva ote töpselistä ja vedä se suoraan irti pistorasiasta.
- Korjaa tai vaihda välittömästi kuluneet tai vahingoittuneet johdot. Älä koskaan käytä johtoa, joka on haljennut tai jossa on merkkejä kulumisesta.
- Tätä laitetta voivat käyttää yli 8-vuotiaat lapset ja fyysisesti, motorisesti tai henkisesti rajoitteiset, kokemattomat tai taitamattomat henkilöt, jos heitä valvotaan tai opastetaan laitteen turvallisessa käytössä ja he ymmärtävät laitteen käyttöön liittyvät vaarat. Älä anna lasten leikkiä laitteella. Älä anna lasten puhdistaa tai huoltaa laitetta ilman valvontaa.
- Lapsia tulisi vahtia ja varmistaa, etteivät he leiki tällä kodinkoneella. Älä anna lasten kiivetä viinikaapin päälle, istua tai seistä sen päällä, tai roikkua sen hyllyistä. Tämä saattaa vahingoittaa kaappia.
- Älä käytä jatkojohtoa. Älä käytä kodinkonetta, jos sen johto tai töpseli on vahingoittunut, se ei toimi kunnolla tai on vahingoittunut, tai josse on pudotettu. Jos virtajohto on vahingoittunut, se tulee vaihtaa valmistajan, valtuutetun huollon tai vastaavan pätevän henkilön toimesta, jotta vaaratilanteet voidaan välttää.
- Älä aseta toisia kodinkoneita kaapin sisälle.

2. Viinikaapin käyttö

1. Hyllyn poistaminen

Jos sinun tarvitsee vaihtaa puuhylly, tarkista ensin kiskotyyppi.



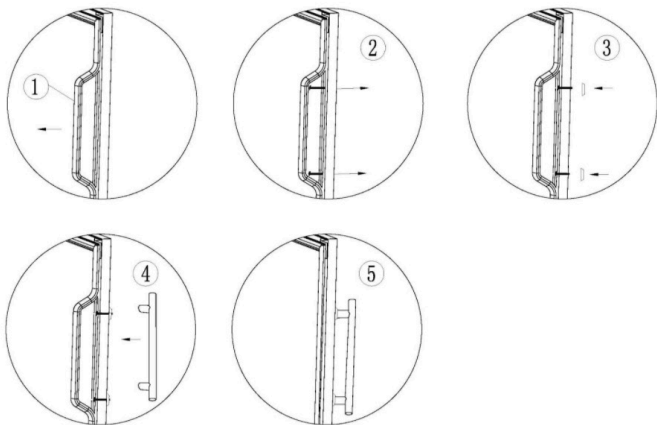
Näin poistat ulosvedettävän hyllyn:

1. Poista kaikki pullot.
2. Vedä hylly niin pitkälle ulos kuin mahdollista.
3. Malli **A**: nosta hylly pois kiskoilta. Varmista, että puuhyllyn reiät sopivat kiskojen tappeihin kun asennat hyllyn paikalleen.

Malli **B**: a) ruuvaa puuhylly irti kiskoista b) nosta puuhylly ulos ja vaihda se uuteen c) Ruuvaa hylly kiinni alapuolelta.

Malli **C**: ei kiskoja. Sulje salpa ja nosta hylly ulos.

2. Kahvan asentaminen (mikäli kaapissa on kahva)



1. Vedä oven tiiviste kahvan taakse.
2. Aseta ruuvit niitä varten porattuihin reikiin.
3. Kiinnitä tiiviste.
4. Kiinnitä kahva.
5. Kiristä ruuvit ja paina oven tiiviste paikalleen.

3. Viinikaapin käyttö





Jokaisessa viinikaapissa on ohjauspaneeli kaapin etusivulla. Ohjauspaneelin toiminnoilla säädellään viinikaappia ja sen lämpötilaa.

3. LÄMPÖTILAN ASETTAMINEN

4.1 LÄMPÖTILAN ASETTAMINEN VIINIKAAPPIIN







3.1.1 Kontrollipaneeli, jos kaapissa on yksi lämpötila-alue





-  ON/OFF koko järjestelmälle.
-  ON/OFF kaapin sisäpuolen LED-valolle.
-  Lämpötila korkeammaksi.
-  Lämpötila matalammaksi.

3.1.2 Kontrollipaneeli, jos kaapissa on kaksi lämpötila-aluetta

Ylempi kontrollipaneeli

-  ON/OFF ylemmälle järjestelmälle.
-  ON/OFF kaapin sisäpuolen LED-valolle.
-  Lämpötila korkeammaksi.
-  Lämpötila matalammaksi.

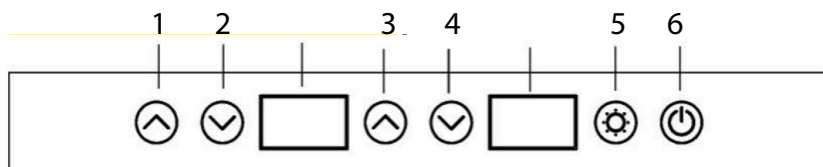
Alempi kontrollipaneeli

-  ON/OFF alemmalle järjestelmälle
-  ON/OFF kaapin sisäpuolen LED-valolle
-  Lämpötila korkeammaksi
-  Lämpötila matalammaksi

3.1.3 Vaihda lämpötilanäytön välillä

Painamalla painikkeita lämpötila ylös ja lämpötila alas viiden sekunnin ajan, voit vaihtaa näytölle °C tai F° .

3.2 SW-24:N LÄMPÖTILAN SÄÄTÄMINEN



1. Painamalla painiketta lämpötila YLÖS yläosan lämpötila nousee 1°C jokaisen painalluksen myötä.
2. Painamalla painiketta lämpötila ALAS yläosan lämpötila laskee 1°C jokaisen painalluksen myötä.

Kaapin yläosan lämpötila

3. Painamalla painiketta lämpötila YLÖS alaosan lämpötila nousee 1°C jokaisen painalluksen myötä.
4. Painamalla painiketta lämpötila ALAS alaosan lämpötila laskee 1°C jokaisen painalluksen myötä.

Kaapin alaosan lämpötila

5. Valitse LED-valon tila
 - a) Tila 1 (vakioasetus): ECO-tila. Näytössä lukee ECO, ja LED-valo syttyy ja sammuu automaattisesti, kun ovi avataan ja suljeta
 - b) Tila 2: kun painat LED-valon painiketta 5 sekuntia, näytössä näkyvä ECO katoaa. Nyt LED-valo on tilassa 2. LED-valo syttyy ja sammuu sen jälkeen automaattisesti 4 tunnin kuluttua.
6. Kytke laite päälle ja pois päältä.
7. Valitse LED-näytölle Celsius- tai Fahrenheit-asteet – paina samanaikaisesti painikkeita 1 ja 2 kolmen sekunnin ajan.
8. Ovihälytys. Kun ovi on ollut auki 60 sekuntia, kuuluu hälytysääni ja näytöllä näkyy H1.

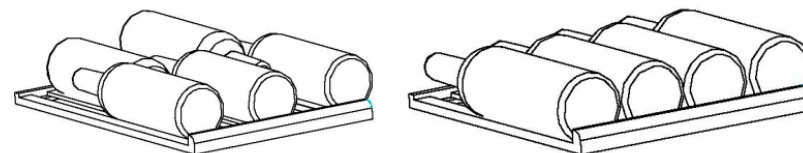
3.3 Laitetta käytetään tilassa, jonka lämpötila on 16–38°C (61 °C-100 °F)

3.4 Viinikaapin lämpötilan säätöalue on 5–20 °C (41 ~ 68 °F).
L'utilisateur peut ajuster la température en fonction de ses besoins.

Huomautus:

- Laitteessa ei ole yhden alueen lämpöelementtiä, joten ympäröivä lämpötila vaikuttaa lämpötila-alueeseen.
- Sekä viinikaappi että merkkivalo ovat päällä, kunnes haluttu lämpötila on saavutettu. Yhden lämpötila-alueen viinikaapit toimivat samalla tavalla kuin kahden lämpötila-alueen viinikaapit.
- Näytön lukema osoittaa viinikaapin sen hetkisen lämpötilan. Säädön aikana näytössä näkyy hetken aikaa uusi tavoitelämpötila. Viiden sekunnin jälkeen se muuttuu jälleen sen hetkiseksi lämpötilaksi.
- Lämpötila voi vaihdella sen mukaan, palaako kaapin valo vai ei ja miten pullot on sijoitettu.
- Kaapin yläosaston lämpötila täytyy asettaa matalammaksi tai samaksi kuin alaosaston. Älä aseta yläosaston lämpötilaa korkeammaksi kuin alaosastossa.

4. VIINIPULLOJEN ASETTAMINEN JA SÄILYTYS



4.1 VIINIPULLOJEN ASETTAMINEN

- Puisen hyllyn kapasiteetti: 4, 5, 9 tai 11 pulloa / hylly.
- Alahyllyn kapasiteetti: 5, 8 tai 12 pulloa / hylly.
- Pullon ja taustalevyn väliin tulee jäädä vähintään 20mm tila.
- Varmista, että kaapissa säilytettävien pullojen pohjan halkaisija on enintään 78 mm ja korkeus enintään 30 cm, muutoin aseta vähemmän pulloja.

4.2 HYLLY- JA PULLOTURVALLISUUS

Vinkkejä pullojen ja hyllyjen turvallisen säilyttämisen varmistamiseen:

1. Aseta pullot mahdollisimman tasaisesti hyllyille, jotta pullojen paino ei keskity vain yhteen kohtaan. Varmista myös, että pullot eivät kosketa viinikaapin taustalevyä.
2. Varmista, että kaikki pullot eivät ole sijoitettuina vain jompaan kumpaan, kaapin ylätai alaosaan.
3. Seuraa pullojen asettamisohjeita kohdassa 2 oman kaappisi säilytysratkaisujen mukaan, äläkä koskaan aseta pulloja vinolle hyllylle.
4. Koska kosteus vaihtelee riippuen huoneen kosteustasosta ja lämpötilasta, voit varmistaa pullojen etikettien säilyvyyden pakkaamalla pullot muovikelmuun.

4.3 KOSTEUSTASO KAAPIN SISÄLLÄ: 50-80%

5. HUOLTO

Varmistaaksesi parhaan suorituskyvyn ja pitkäaikaisen kodinkoneen, seuraa näitä yksinkertaisia huoltoja puhdistusohjeita:

- Varmista, että viinikaappi ei ole kytkettynä verkkovirtaan, ennen kuin puhdistat kaapin takaosan tai siirät kaappia.
- Puhdista kaappisi sisäpuoli huolellisesti kerran vuodessa. Irrota kaappi verkkovirrasta ja tyhjennä se. Käytä vettä ja mietoa pesuainetta, huuhtelee huolellisesti.
- Varmistaaksesi, että viinikaappisi toimii pitkään ja tehokkaasti, tarkista sen toiminta tasaisin väliajoin ja ota yhteyttä jälleenmyyjään, jos huomaat jotakin tavallisesta poikkeavaa.

6. ONGELMATILANTEET

| Ongelma | Ratkaisu |
|--|---|
| Ei toimi | Tarkista, onko virtajohto kiinni |
| | Tarkista sulake |
| | Virta on katkaistu |
| Jäähdytysongelma | Kaapin lähellä on lämmönlähde |
| | Ilmanvaihto ei toimi |
| | Ovi ei ole kunnolla kiinni tai ovea pidetään liian pitkään auki |
| | Oven tiivisteissä on ongelma |
| | Yhdellä hyllyllä on liikaa pulloja |
| | Ilman sisäänotto tai poisto on tukittu |
| | Ongelma asetuksissa |
| Ei tarpeeksi tilaa ilmanvaihdolle kaapin vasemmalla ja oikealla puolella | |
| Äänekkyyys | Viinikaappia ei ole asetettu tasaiselle alustalle |
| | Kaappi koskettaa seinään |
| | Jokin osa on irti tai irrotettu |

Jos ongelmat jatkuvat, ota yhteyttä huoltoon tai jälleenmyyjään.

6.1 ONGELMA JA RATKAISU

Huomio: tavalliset ohjeet seuraaviin tilanteisiin.

A) Kompressor ei käynnisty

Kompressor ei käynnisty, jos huonelämpö on matalampi kuin haluttu lämpötila, mutta viinikaappi silti toimii lämmittäen sisäosia kunnes haluttu lämpötila saavutetaan.

B) Kompressorin uudelleenkäynnistys

Kompressor lopettaa toiminnan kun viinikaapin jäähdytysjärjestelmä saavuttaa halutun lämpötilan, ja uudelleenkäynnistyy kunnes haluttu lämpötila saavutetaan. Anna kompressorin levätä 5 minuuttia ennen uudelleen käynnistämistä.

C) Tiivistynyttä vettä kaapin pinnalla

Kaapin pinnalle, etenkin sen lasioveen, muodostuu helposti vesipisaroita, jos viinikaappi on kosteassa huoneessa. Tämä johtuu kostean ilman kontaktista viinikaapin pintaan. Pyyhi kosteus pois kuivalla liinalla.

D) Normaalit, käytöstä johtuvat äänet

- Kiehuvan veden ääni, kurlaava ääni tai hienoinen värinä jotka johtuvat siitä, että jäähdytysaine kiertää jäähdytysputkissa.
- Poksahteleva tai rätisevä ääni johtuu automaattisesta sulatuksesta, joka sulattaa syntyvää huurretta.
 1. Kompressorin ääni silloin kun se käynnistyy tai pysähtyy.
 2. Virtaavan, jäähdytysjärjestelmässä kiertävän jäähdytysaineen ääni.

3. Höyrystymisääni, joka syntyy höyrystimessä olevasta jäähdytysaineesta.

E) Vettä tiivistyy viinikaapin sisälle

Jos viinikaappi on kosteassa tilassa tai viinikaapin ovea pidetään auki pitkä aika, kaapin sisälle saattaa tiivistyä kosteutta. Pyyhi kosteus pois ovesta ja seinistä, ja sulje ovi mahdollisimman pitkäksi ajaksi sen jälkeen.

F) Lämmitystoiminto alaosastolla

Lämmitystoiminto menee automaattisesti päälle seuraavissa tilanteissa:

- Jos asetettu lämpötila on korkeampi kuin huoneen lämpötila.
- La température intérieure est inférieure à la température programmée.

G) Indikaattorivalo

Jos lämpötila viinikaapin sisällä on eri kuin asetettu lämpötila, sekä ylempi että alempi indikaattorivalo palavat. Kun kaappi saavuttaa halutun lämpötilan, valo sammuu automaattisesti.

Vikakoodi

E9 - Signaaliikaapeli on irti ja tulee liittää uudelleen.

E2.1 - Lämpötilasensori.

E2 - Ongelmia jäähdytyksessä.

H1 - Ovihälytys. Kun ovi on ollut auki 60 sekuntia, kuuluu hälytysääni ja näytöllä näkyy H1.

6.2 HUOMIOITAVIA ASIOITA

Jätteenkäsittelyohjeita

Pakkausta käytetään sähkölaitteen suojaamiseen kuljetuksen aikana. Kaikki pakkausmateriaalit ovat kierrätettäviä.

- Aaltopahvi/pahvi (valmistettu jätepaperista).
- Polystyreeniharkko (fluoridivapaa vaahtomuovi).
- Muovikalvo, pussi (polystyreeni).
- Pakkausnaru (polystyreeni).
- Älä koskaan anna lasten leikkiä pakkausmateriaaleilla, sillä muovikalvo voi aiheuttaa tukehtumisen.
- Vie pakkausmateriaalit jätteiden keräyspisteeseen.

Viinikaappi sisältää edelleen monia arvokkaita raakaaineita, jotka tulee käsitellä erikseen, eikä viinikaappia saa hävittää kotitalousjätteen mukana.

- Viinikaappi tulee tehdä käyttökelvottomaksi irrottamalla pistoke ja virtajohto. Poista lukko estääksesi lukon kanssa leikkivää lasta lukitsemasta itseään viinikaappiin.
- Varmista ennen viinikaapin kierrätyspisteeseen toimittamista, että laitteen kylmäaineen kiertojärjestelmä ei ole vaurioitunut, jotta jäähdytysaine ja öljy eivät pääse vuotamaan.
- Lisätietoja keräyspisteestä, aukioloajoista ym. saat ottamalla yhteyttä paikalliseen jätehuoltoviranomaiseen tai omaan kuntaasi.



6.3 VAROITUS!



- Jäähdytysaine ja vaahtomuovi ovat helposti syttyviä, mikä tulee huomioida huollon, asennuksen, kuljetuksen ja käsittelyn yhteydessä. Käytetty tuote tulee kierrättää siihen erikoistuneen yrityksen toimesta, ei sattumanvaraisesti.
- Laitetta ei saa sijoittaa paikkaan, missä saattaa vuotaa syövyttävää ja syttyvää kaasua – se saattaa aiheuttaa räjähdys tai vaurioittaa laitetta
- Maadoitusjohtoa ei saa kytkeä kaasuputkeen, vesijohtojärjestelmään, ukkosenjohdattimeen tai puhelimeen. Se saattaa aiheuttaa sähköiskun.
- Älä käytä muuta kuin hyväksytyä jatkojohtoa äläkä jaa johtoa muiden laitteiden kanssa, sillä se saattaa aiheuttaa oikosulun tai vahingoittaa elektronisia komponentteja.
- Tuotteessa ei ole varaosia, älä pura sitä osiin. Tuotteessa käytetty jäähdytysaine on tulenarkaa, ja vain ammattilainen saa korjata laitteen. Korjausvirhe voi aiheuttaa tulipalon tai räjähdys. Mikäli laite on viallinen, ota yhteyttä huoltoon.
- Valvo lapsia ja huolehdi, että he eivät leiki laitteella.
- Mikäli virtajohto on vaurioitunut, tulee valmistajan, valmistajan valtuuttaman huolto liikkeen tai vastaavan ammattilaisen vaihtaa se vaaratilanteiden välttämiseksi.
- VAROITUS: Pidä laitteen kotelon tai kalusteeseen asennetun laitteen ilmanvaihtoaukot esteettöminä.
- VAROITUS: Älä käytä muita kuin valmistajan suosittelemia mekaanisia laitteita tai muita apuvälineitä sulatuksen nopeuttamiseksi.

- VAROITUS: Älä vahingoita jäähdytysainekiertoa.
- VAROITUS: Älä käytä sähkölaitteita laitteen sisällä, elleivät ne ole valmistajan suosittelemia.
- VAROITUS: Huolehdi laitetta sijoittaessasi, ettei virtajohto jää puristuksiin tai vaurioиду
- VAROITUS: Älä sijoita jatkojohdollisia pistorasioita tai kannettavia virtalähteitä laitteen taakse.
- Älä säilytä laitteessa räjähtäviä aineita, kuten tulenarkaa ponnekaasua sisältäviä suihkepulloja.
- Pistokkeen tulee olla saatavilla tuotteen asentamisen jälkeen.
- VAARA: Lapsi voi lukita itsensä laitteen sisälle. Ennen vanhan jääkaapin tai pakastimen hävittämistä:
 - Poista ovet.
 - Jätä hyllyt paikoilleen, sillä ne vaikeuttavat lasten sisään kiipeämistä.
- Tämä laite on tarkoitettu käytettäväksi kotitalouksissa ja kotitalouksien kaltaisissa ympäristöissä, kuten
 - myymälöiden taukotiloissa, toimistoissa ja muissa työtiloissa;
 - maataloilla, hotelleissa, motelleissa ym. majoituksissa;
 - aamiaismajoituspaikoissa;
 - asuintiloissa, joissa se tarjotaan yksittäisten asiakkaiden käyttöön.
- Kun laite on asennettu, sen vasemmalla ja oikealla puolella sekä takana tulee olla vähintään 5 cm:n tuuletustila. Laitteessa ei saa säilyttää syttyviä aineita.
- Käsittele varoen. Älä kanna laatikkoa etu- tai takaosasta. Kallista laatikkoa vasemmalta ja oikealta puolelta, äläkä kuljeta laatikkoa makuuasennossa.